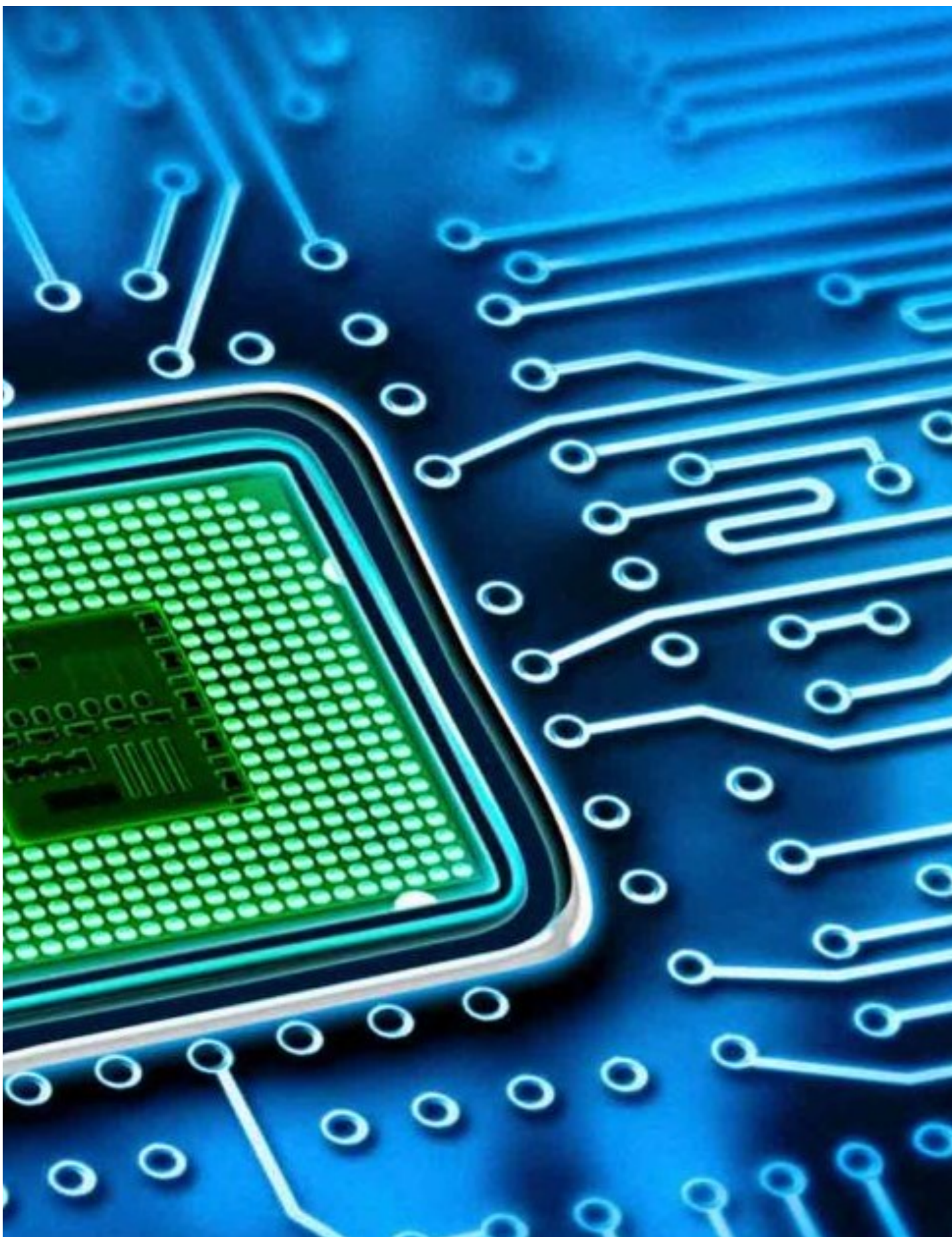




MEMORIA DE SOSTENIBILIDAD 2021





Contenido

- 01** **Presentación**
 - Carta del Director General
 - Sobre Nuestra Memoria

- 02** **Sobre Electrónica y Comunicaciones Noroeste**
 - Presentación de la Empresa y valores profesionales
 - Servicios Prestados
 - Gobierno
 - Gestión de Riesgos e Impactos
 - Gestión de Calidad y Resolución de Incidencias y reclamaciones

- 03** **Economía**
 - Desempeño económico

- 04** **Medio Ambiente**
 - Sostenibilidad, Medio Ambiente, y Enfoque de Precaución
 - Consumo de materias primas y auxiliares y Consumo Energético
 - Consumo de agua y Biodiversidad
 - Emisiones y Cambio Climático
 - Gestión de Residuos
 - Contribución a los 17 Objetivos del Desarrollo Sostenible

- 05** **Sociedad**
 - Enfoque a las partes interesadas
 - Diversidad e Igualdad
 - Seguridad y Salud en el Trabajo
 - Libertades, Derechos Fundamentales, y Ética de Negocio

- 06** **Contenidos**
 - Índice de Contenidos GRI y Pacto Mundial

01 Presentación

Carta del Director General

Desde Electrónica y Comunicaciones Noroeste renovamos nuestro Compromiso con el Desarrollo Sostenible y los 10 Principios del Pacto Mundial a través de la publicación de la tercera edición de nuestra Memoria de Sostenibilidad

Electrónica y Comunicaciones Noroeste S.L. presenta su tercera Memoria de Sostenibilidad de acuerdo con las directrices y orientaciones del GRI Standards del Global Reporting Initiative (GRI) con el objetivo de acercar a nuestras Partes Interesadas nuestros logros durante el año 2021 con la precisión técnica, ilusión y afán de mejora que nos caracteriza.

En Electrónica y Comunicaciones Noroeste S.L. queremos renovar nuestro compromiso con los Diez principios del Pacto Mundial, convencidos de sus valores y sus Principios, que integramos en nuestra visión de la Innovación como base de la Sostenibilidad de nuestro negocio y del de nuestros clientes y como alternativa de futuro.

Así, seguimos desarrollando tres ejes transversales:

- Garantizar la transparencia en la gestión y en los servicios, potenciando las carreras profesionales, la conciliación, la igualdad de acceso y las oportunidades.
- Garantizar la Sostenibilidad Ambiental de nuestras operaciones.
- Contribuir al Desarrollo Social favoreciendo un mercado innovador que permita afrontar los desafíos futuros en Sostenibilidad.

A través de la presente Memoria renovamos el compromiso de Electrónica y Comunicaciones Noroeste S.L. con los Objetivos de Desarrollo Sostenible (ODS) 2015- 2030, presentado a las Partes Interesadas los indicadores que permiten medir y reportar la contribución de Electrónica y Comunicaciones Noroeste S.L. a los mismos.

Sabemos que aún nos queda camino por recorrer, pero intentamos dar pequeños pasos que contribuyan a integrar en el día a día de nuestra empresa los Diez Principios.

En Fene, 16 de Agosto de 2022



Jorge Castro Castelo
Director General



Sobre Nuestra Memoria

La transparencia informativa es primordial para asegurar la credibilidad del mensaje que E&C transmite a todos sus grupos de interés.

Alcance y perfil de la memoria

La presente memoria cubre la totalidad de la actividad empresarial desarrollada por **Electrónica y Comunicaciones No-roeste S.L.** (en adelante E&C) en todas sus líneas de negocio, abarcando con exhaustividad los tres pilares básicos de la sostenibilidad, incluyendo aspectos ambientales, sociales y económicos.

Esta memoria de sostenibilidad es la tercera realizada por la empresa, dando continuidad a los formatos y compromisos adquiridos en su primera edición.

El proceso de definición del contenido de este informe ha seguido las directrices del GRI Standards del Global Reporting Initiative (GRI), definiendo la cobertura de la Memoria en base a la estrategia de la organización y a las potenciales y previas expectativas de los grupos de interés, a partir de los diferentes canales de comunicación establecidos para cada uno de ellos.

Los Global Reporting Initiative Standards (GRI Standards), tienen su origen en la Comisión Mundial sobre el Medio Ambiente y el Desarrollo con el objetivo de que todo tipo de organización exponga su contribución, tanto positiva como negativa, al objetivo último del Desarrollo Sostenible. Tal como el propio estándar expone en su GRI 101, son los Estándares GRI para la elaboración de informes de sostenibilidad (Estándares GRI) que se han diseñado para que: "las organizaciones los usen para presentar información sobre sus impactos en la economía, el medio ambiente y la sociedad".

Como indica GRI, GRI Sustainability Reporting Standards (GRI Standards) es el resultado de un proceso en el que participan diversos grupos de interés de todo el mundo, con representantes de ámbito empresarial, sindicatos, sociedad civil, inversores, auditores, académicos, gobiernos y especialistas de reporte en sostenibilidad. Por ello E&C considera que los aspectos identificados en GRI Standards, proceden de un amplio proceso de participación de los grupos de interés y cumplen los requisitos de materialidad suficientes para ser incorporados en su Memoria de Sostenibilidad. Así, mantendrá en la presente Memoria la información sobre los aspectos identificados en GRI Standards, dando continuidad a la información de ejercicios anteriores.

Transparencia y rigor en la información

La transparencia informativa es primordial para asegurar la credibilidad del mensaje que E&C transmite a todos sus grupos de interés. E&C elabora y conserva registros que permiten contrastar y establecer la trazabilidad y fiabilidad de todos los datos aportados en la presente memoria en forma de indicadores de desempeño.

Para mostrar los datos e indicadores propuestos por el GRI Standards se han seguido los protocolos para la interpretación de los indicadores, mostrando la información en la forma y las unidades descritas en los citados documentos. Siempre que se han utilizado factores de conversión u otros datos para la estimación de resultados se han utilizado fuentes internacionalmente reconocidas y aceptadas.

Es intención de E&C adoptar y sistematizar la elaboración de memorias de sostenibilidad con la meta de que la recopilación y análisis de información sea de utilidad en la toma de decisiones y en la participación de sus grupos de interés.

La presente memoria servirá también para evaluar los resultados obtenidos y la valoración que los grupos de interés de E&C hacen de su información pública, lo que influirá en una mejor toma de decisiones en futuras Memorias de Sostenibilidad.

En coherencia con lo expuesto, se ha establecido un ciclo anual de elaboración y difusión de memorias de sostenibilidad a través de la web del Pacto Mundial (www.pactomundial.org) y a través de la web de la empresa (www.eleycom.es) con el fin de que sirva a los grupos de interés como elemento de comunicación bilateral y como prueba de la transparencia en la gestión empresarial.

La organización se pone a disposición de cualquier parte interesada para recibir cualquier sugerencia o aclaración escribiendo a la dirección de correo info@electronicaycomunicaciones.es.



02 Sobre Electrónica y Comunicaciones Noroeste

Presentación de la Empresa y Valores Profesionales

Desarrollamos nuestra actividad siempre bajo la filosofía de mejora continua de nuestras políticas y bajo el marco ético y moral de nuestro código de conducta

Quiénes somos

La empresa ELECTRÓNICA Y COMUNICACIONES NOROESTE S.L. (E&C), fue constituida en el año 2013 para dedicarse al Diseño, Montaje y reparación de equipos electrónicos y de comunicaciones en el sector privado. Sus socios han dedicado la mayor parte de su carrera profesional al sector de la electrónica.

El personal con el que cuenta la empresa E&C se encuentra adecuadamente formado para el desarrollo de sus actividades, así como en materia de seguridad no sólo porque así lo exige la Ley, sino porque para nosotros significa uno de los pilares básicos para una empresa moderna y con proyección.

Además de medios materiales, cuentan con los equipos necesarios para la realización de los trabajos y mantenimientos y si estos no fueran suficientes se alquilarían a terceros. El equipo de E&C está formado por profesionales especializados con larga trayectoria en el sector.

A través del Sistema integrado de Gestión basado en las normas ISO 9001:2015, ISO 14001:2018 e ISO 45001:2018, E&C adquiere un compromiso firme en materia de calidad, medio ambiente y seguridad y salud basado en la satisfacción de los requisitos aplicables tanto al producto, como al cliente, a la sociedad y a nuestro sector, evidenciando que en E&C siempre está presente el afán de mejora constante y la aportación de valores añadidos a nuestros servicios.

Dónde estamos

Actualmente las instalaciones de E&C se encuentran situadas en el Polígono Industrial de Vilar do Colo, en la Rúa Capacheira Nave K-2/2-3, C.P. 15500, en el Ayuntamiento de Fene, A Coruña (España) y consisten en una nave industrial con las oficinas administrativas de la empresa y un almacén/ taller para la realización de actividades de diseño, montaje y reparación de equipos electrónicos y de telecomunicaciones y reparaciones de equipos electromecánicos y suministros de equipos electrónicos..

Para llevar a cabo las tareas propias de nuestra actividad contamos con una plantilla de 65 profesionales, altamente capacitados y especializados.

Misión y Valores Profesionales

Desarrollamos nuestra actividad siempre bajo nuestro Código Ético.

- **Misión:** Dar soluciones a los clientes en el diseño, montaje y reparación de equipos electrónicos y de comunicaciones y en la reparación de equipos electromecánicos y suministros de equipos electrónicos, con un servicio de calidad, económicamente eficiente y respetuoso con el medio ambiente, así como preservar la seguridad y salud de nuestro personal.
- **Visión:** Ser una referencia de calidad y profesionalidad en nuestro sector. También deseamos ofrecer la excelencia en el servicio e incrementar la satisfacción de los clientes. La Responsabilidad Corporativa en E&C se encuentra presente en todo lo que hacemos y en nuestro día a día, siendo una parte esencial de la estrategia de compañía.

Código Ético

Con el objetivo de colaborar a construir un mercado laboral basado en unos principios éticos y con el enfoque general de que "no todo vale" en E&C suscribimos el siguiente código ético en el que se reúnen los principios:

1. **Honestidad.** Se rechaza el engaño, la injusticia o la mentira enfocados a la consecución de beneficios.
2. **Profesionalidad.** Se rechaza de cualquier tipo de vulneración de los principios éticos de la organización.
3. **Transparencia.** Se rechaza la corrupción en todas sus formas, incluidas extorsión y soborno.
4. **Confidencialidad.** Se rechaza el tráfico indiscriminado de información y datos con el fin de obtener ventajas comerciales.
5. **Respeto.** Se rechazan las actuaciones y relaciones con otras partes interesadas que no estén basadas en un principio de respeto mutuo.
6. **Confianza.** Se rechaza a las personas, empresas o relaciones que traicionen los principios éticos de la convivencia empresarial.
7. **Igualdad.** Se rechaza todo tipo de discriminación con respecto a las personas y empresas.
8. **Independencia.** Se rechaza la falta de objetividad o principios en las actuaciones, condicionada por una dependencia que reporta beneficios.
9. **Coherencia.** Se rechazan las personas, empresas y organizaciones que actúan interesadamente en contra de sus ideologías o principios.
10. **Lealtad.** Se rechaza la falta de compromiso y las relaciones basadas en la falsedad.

Galicia, España

Polígono Industrial Vilar de Colo. Fene, A Coruña

Nave de E&C



Servicios prestados

Electrónica y Comunicaciones Noroeste es una empresa dedicada al diseño, montaje y reparación de equipos electrónicos y de telecomunicaciones en el sector privado, expandiéndonos en el público en la actualidad

La empresa E&C, fue constituida en el 2013 para dedicarse al Diseño, Montaje y reparación de equipos electrónicos y de telecomunicaciones en el sector privado, avalada por la larga experiencia (más de 10 años) en el sector de la electrónica y de los conocimientos del equipo

El personal con el que cuenta la empresa E&C se encuentra adecuadamente formado para el desarrollo de sus actividades, así como en materia de seguridad no sólo porque así lo exige la Ley, sino porque para nosotros significa uno de los pilares básicos para una empresa moderna y con proyección. Las principales líneas de negocio de la empresa, desarrolladas principalmente en España son las siguientes:

Diseños a Medida

E&C está integrado por un equipo de expertos que se ponen a su disposición para plantear soluciones innovadoras a sus necesidades en diseño de equipos, consultoría, optimización de procesos y diseños, fabricación de prototipos, etc...

Servicio de Postventa y Reparaciones

En E&C ofrecemos soluciones innovadoras de manera óptima, eficiente y cercana. Trabajamos para que su proceso no se resienta. Prestamos

asistencia a: electrónica de potencia, electrónica digital y analógica, electrónica de control, elementos electromecánicos, motores y maquinaria en general.

Automatizaciones

E&C estudia en profundidad el proceso a mejorar. Optimizamos los costes provocados por procedimientos ineficientes o paradas imprevistas. Identificamos el cuello de botella de su proceso de fabricación y desarrollaremos la solución más eficiente.

Industrialización de Nuevos Equipos

Partiendo de los datos finales de diseño del nuevo equipo, en E&C elaboramos toda su documentación técnica, la documentación de fabricación y definimos los procesos.

Fabricación de equipos

En E&C tenemos amplia experiencia en Fabricación. Los equipos se elaboran siguiendo las más estrictas normas de calidad y seguridad fijadas por la UE.

Búsqueda de Suministros Especiales

En E&C ofrecemos a nuestros clientes la posibilidad de suministro de determinados elementos clave para sus procesos y que

Sistema de Gestión de Calidad

Contar con la certificación del sistema de gestión de calidad basado en la norma UNE-EN ISO 9.001:2015 nos aporta un extra a la hora tanto de saber lo que opinan nuestros clientes de nuestros servicios, como para gestionar cualquier tipo de incidencia u oportunidad e mejora



Gobierno

Contamos con una estructura corporativa y una visión estratégica basada en la calidad del servicio y la incorporación de las necesidades y expectativas de nuestras partes interesadas

Organización

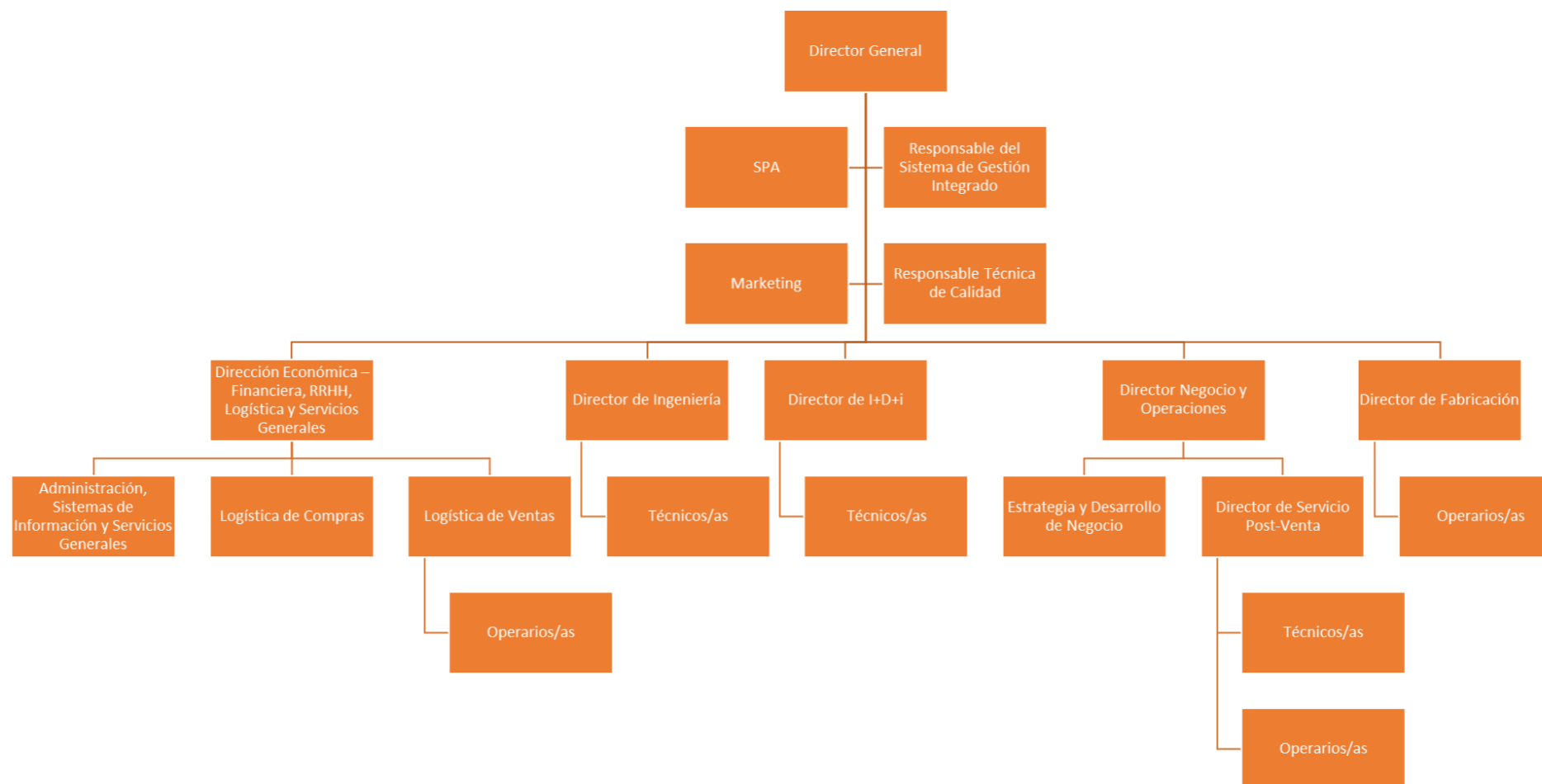
La dirección es el órgano de gobierno. La responsabilidad en materia económica, social, ambiental, de seguridad y salud y de buen gobierno del máximo órgano de dirección es solidaria y general para todos los aspectos. Como razones para el ejercicio de estas funciones están la experiencia adquirida en el sector de actividad y las relaciones profesionales con las partes interesadas. La capacidad de la dirección se fomenta mediante la formación en capacidades y habilidades personales de acuerdo a las necesidades de la empresa para la adaptación a los nuevos escenarios de mercado. La dirección, a través del diálogo con los grupos de interés, ha sido la responsable de elaborar y difundir las políticas, códigos, estrategias y objetivos de la organización, de esta forma el compromiso con los mismos es total y desde su origen. Anualmente la dirección realiza un seguimiento del desempeño de la organización en el ámbito social, económico y ambiental durante el periodo, apoyándose para ello en los indicadores definidos, revisando las políticas y estrategias y estableciendo los cambios, además de revisar y aprobar la Memoria de Sostenibilidad, vinculándose de esta manera a su contenido.

El equipo humano está en continua formación y se gestiona en base al desarrollo de sus competencias para garantizar la asignación de los mejores profesionales a cada proyecto. E&C cuenta con sistemas para detectar las necesidades de formación de sus profesionales, y en función de ellas, plantear planes de formación adaptados, medir la eficacia de los mismos, y evaluar de forma continuada el Desarrollo Profesional de todos los integrantes del equipo. Estas herramientas permiten afirmar que cuenta con los mejores profesionales, con formación e información actualizada en todo momento.

La gestión de las personas de E&C potencia el desarrollo individual de todos sus profesionales, y favorece la promoción dentro de la empresa. Su estructura jerárquica, permite una comunicación fluida, que impulsa el desarrollo de las personas que trabajan en E&C y el nivel de servicio al cliente.

Organizativamente la empresa mantiene una línea similar a periodos anteriores.

En lo que se refiere a los tipos de puesto de trabajo, E&C cuenta con una plantilla aproximada de 65 personas, organizadas según el siguiente organigrama:



La participación de los grupos de interés contribuye al sentido de responsabilidad social que puede tener una organización

Participación de grupos de Interés

A la hora de elaborar esta memoria, y todas las que suscribe E&C tanto en lo relativo a calidad como en lo referido contenido, se han tenido en cuenta las necesidades y expectativas de los grupos de interés, tanto externos como internos, incluyendo de la manera más inclusiva posible los aspectos más relevantes identificados.

Así, la estrategia de la organización trata siempre de cumplir las expectativas de los grupos de interés a partir de las diversas herramientas de comunicación establecidas con ellos, pues se considera que un intercambio de fluido de ideas es un elemento clave para la identificación de nuevas oportunidades de mejora y de negocio.

E&C cuenta con una página web propia www.eleycom.es como herramienta de comunicación con sus grupos de interés y la sociedad en general. Asimismo mantiene comunicaciones con los grupos de interés a través de otros canales de comunicación con los que cuenta la organización como encuestas de satisfacción de clientes, teléfono, correo electrónico, etc.

Los principales grupos de interés identificados los hemos dividido en 3 grupos diferenciados, cada uno con unas necesidades y demandas diferentes en función de su propia naturaleza:



Stakeholders

Para la identificación de los grupos de interés se han tenido en cuenta las recomendaciones establecidas en el referencial "AA1000 Stakeholder Engagement Standard 2015".

•Dependencia - grupos o individuos que son directa o indirectamente dependientes de las actividades de la organización, los productos o servicios o de los que la organización depende para poder operar.

•Responsabilidad - grupos o individuos con los que la organización tiene, o en el futuro puede tener, responsabilidades legales, comerciales, operacionales o ético / morales.

•Tensión - grupos o personas que necesitan atención inmediata por parte de la organización con respecto a los servicios financieros, sociales o a cuestiones ambientales.

•Influencia - grupos e individuos que pueden tener impacto en la organización o ser un grupo de interés estratégico u operativo en la toma de decisiones.



Durante el año 2021 hemos consolidado las actuaciones en materia de igualdad y RSE con el desarrollo de los objetivos de mejora propuestos.

Organización y funcionamiento interno

Durante el 2021 no se producen cambios significativos a nivel de organización en la empresa.

Por otro lado, se continúa con la implantación y desarrollo del plan de igualdad aprobado en el año 2020, con las medidas encaminadas a consolidar las prácticas preexistentes en materia de conciliación e igualdad efectiva entre hombres y mujeres, y a introducir nuevas medidas que refuercen la igualdad dentro de la organización.

Responsabilidad Social Empresarial

Durante el curso anual la empresa consolida su estrategia de implantación, medición y seguimiento de la Responsabilidad Social, profundizando en nivel de implicación de todo el personal y comunicando estos progresos en la segunda edición de la Memoria de Sostenibilidad de la Empresa. Se siguen realizando varias aportaciones económicas a entidades de acción social y cultural

Proveedores

Durante el 2021 se continúa estrechando y mejorando las relaciones con los proveedores.

Clientes

Nuestra vocación es el Cliente, es por ello que continuamente trabajamos para mejorar la satisfacción de nuestros Clientes, ofreciendo un trato personalizado y ajustado a sus necesidades.

El crecimiento en el volumen de negocio no ha ido en detrimento de calidad de los servicios prestados ni de los niveles de satisfacción alcanzados., tal como se reflejan en las encuestas de calidad realizadas.

Capital humano

Además de crecer en número de personas en la organización y de continuar con la aplicación de los objetivos propuestos en el Plan de Igualdad vigente, hemos también dado continuidad a nuestros programas de desarrollo de talento, haciendo una importante inversión en formar a profesionales a través de Formación Profesional Dual.

Infraestructuras

Se ha continuado con la inversión en la mejora de las infraestructuras.

Gestión del Riesgo e Impactos

Gestionamos los riesgos de nuestra actividad bajo pautas de actuación normalizadas y tenemos en cuenta en nuestro modelo de negocio variables ambientales y sociales

Políticas del Grupo

Para el desarrollo de nuestra actividad contamos con un sistema de Gestión Integrado certificado basado en estándares internacionales que nos aportan un extra a la hora de gestionar los riesgos de nuestra actividad:

POLITICAS	
Política	Referencia
Calidad	UNE-EN-ISO 9001:2015
Medio ambiente	UNE-EN-ISO 14001:2015
Seguridad y salud laboral	UNE-EN-ISO 45001:2018
Seguridad de la información	—
Responsabilidad social empresarial	Pacto Mundial de Naciones Unidas

Estrategia y Dirección

El crecimiento sólido y continuado de la empresa evidencia que las decisiones tomadas en los últimos ejercicios han sido acertadas. Por un lado seguimos teniendo una sólida cartera de clientes fiel y con un elevado nivel de satisfacción, y una solidez financiera que nos permite seguir invirtiendo en desarrollos tecnológicos y en nuestro equipo humano.

Nuestra actividad está ligada a sectores en auge como el eólico y el tecnológico, motivo por el cual vamos a diversificar nuestros servicios y a intentar introducirnos en el sector público y en el mercado de la electrónica de potencia, a fin de evitar una elevada dependencia de sectores concretos.

Gestión del Riesgo e impactos de la actividad

En esta sección se distinguen los impactos según las tres categorías relacionadas con la sostenibilidad; impacto económico, impacto ambiental, e impacto social. Para la gestión de los riesgos asociados a su contexto interno y externo, la empresa realiza una matriz DAFO como herramienta de gestión y planificación empresarial, en la que se identifican los principales Riesgos, Oportunidades, Amenazas y Debilidades de la empresa.

Este proceso se realiza en continuo y se revisa y documenta con una periodicidad mínima anual. En base a los análisis realizados la empresa elabora Planes de Acción y Objetivos encaminados a la mejora continua del desempeño de la Organización.

En materia de estrategia de Innovación y Sostenibilidad también se espera encontrar financiación pública para proyectos de I+D+i, y mediante la adhesión a Pacto Mundial se espera mejorar en la identificación y mejora de oportunidades ligadas a la Economía Circular y las líneas de negocio de Baja Huella de Carbono.

DAFO 2021	
ANALISIS INTERNO	ANALISIS EXTERNO
DEBILIDADES	AMENAZAS
Excesiva dependencia del sector eólico	Crisis sanitaria y económica debido a COVID19
Zona de almacenamiento de residuos insuficiente.	Posibles cambios legales en materia fiscal, laboral o de M.A.
Sistema de Gestión de Reparaciones con poco recursos dado el volumen actual	Posibilidad de internalización de las reparaciones por parte de las grandes compañías del sector energético.
Mayor crecimiento de la actividad que impide la adecuación correcta de los recursos materiales según las necesidades de la producción.	Posibilidad de que tecnólogos del sector eólico (Gamesa) con talleres propios consiga contratos "Todo incluido"
Planificación del uso de los recursos humanos de los proyectos de ingeniería e I+D+i	Repotenciación de parques eólicos antiguos.
Zona de tránsito con estanterías que aumenta el riesgo de choques con objetos o caídas de objetos sobre el personal	Fuga de talento.
	Pandemia (COVID-19): - Contagio trabajadores/as e Incumplimiento de plazos de entrega de los suministradores externos por contagios en su plantilla
	Problemas de aprovisionamiento de materia prima
	Obsolescencia componentística.
	Repercusión en la subida de precio de las materias primas y transporte en el precio ofertado al cliente
	Subida del tipo de interés
	Huelgas que impidan el funcionamiento habitual de la empresa
FORTALEZAS	OPORTUNIDADES
Experiencia de los socios y conocimiento técnico de la Electrónica	
Alta capacitación del personal, buen ambiente de trabajo y gran implicación	Acceso al mercado internacional.
Personal con alta formación en PRL.	Inversión Administraciones en Energías Renovables
Solidez financiera	Antigüedad de las instalaciones de energía eólica en España y necesidad de alargar su vida útil.
Agilidad en toma de decisiones.	En Electrónica de Potencia, en la Industria, hay un nicho de mercado sin apenas competencia organizada.
Sector estable y de futuro	Posibilidad de ofrecer nuestros servicios en otros sectores (electromedicina, solar-fotovoltaica, etc)
Clientes sólidos	Obtención de ayudas públicas para proyectos de I+D+i y potenciación del área: desarrollo de equipos relacionados con gestión ambiental y desarrollo de proyectos de eficiencia energética
Orientación al Cliente: Capacidad para ofrecer nuevos servicios, calidad en la ejecución técnica de los trabajos y en la presentación final al Cliente	Retrofit de maquinaria
Convenios de colaboración para realización de prácticas y formación dual	Reducción de los impactos ambientales de la organización
Escaso impacto Ambiental.	Mejora de los productos químicos, con menos componentes dañinos para el MA y menos perjudicial para la seguridad y salud del personal
Abarcar Ciclo de Vida Producto (principal Actividad Reparación)	Banco de Pruebas polivalente (en sustitución de útiles de prueba) para efectuar las comprobaciones necesarias, con mayor seguridad, en las reparaciones más habituales
Adhesión al Pacto Mundial de Naciones Unidas	Búsqueda de sistemas de almacenaje para aprovechar la altura de la nave
Creación de un comité que permite disponer de un interlocutor directo entre los/as trabajadores/as y la empresa. Esto permite que el personal no tenga problema en hacer llegar sus cuestiones por no ser directamente a gerencia o responsables.	Concienciación del personal de la organización en materia de sostenibilidad

Gestión de los riesgos de la Sostenibilidad

Nuestra metodología de gestión nos ha ayudado a identificar mejor los riesgos de nuestra actividad.

Así, conseguimos que nuestra actividad siga teniendo un escaso impacto ambiental gracias a nuestro Sistema de Gestión Integrado certificado en UNE-EN ISO 14.001.

Por otro lado, nuestros programas de gestión de talento nos ayudan a captar y desarrollar jóvenes profesionales.

Nuestro Sistema de Gestión certificado en UNE-EN ISO 14.001 contribuye a la mejora y minimización del impacto de nuestra actividad en el medio ambiente.

Impacto Ambiental

Durante el año 2021 se da continuidad a las políticas de gestión ambiental en base a UNE-EN ISO 14.001 con el objetivo de seguir garantizando el desarrollo de nuestros servicios desde el respeto al Medio Ambiente, el compromiso de la reducción de los consumos energéticos, la potenciación de la economía circular, a la vez que sensibilizar a la sociedad de la importancia de la problemática ambiental.

Aunque la actividad de E&C no tiene elevada incidencia ambiental, la empresa tiene implantado un Sistema de Gestión que contribuye a identificar y controlar los impactos ambientales de nuestra actividad, identificando aquellos de mayor significancia.

Así, los principales aspectos ambientales significativos identificados siguen estando relacionados con el consumo de materias primas y recursos energéticos, con la producción de residuos, e indirectamente con la contratación de servicios de reparación de vehículos y el fin de vida útil de nuestros productos. Para todos estos aspectos han establecido planes de acción y objetivos de mejora.

En relación a los objetivos de la empresa, cabe reseñar que en el 2021 se plantearon varios objetivos orientados a: la mejora ambiental de la organización:

- Reordenación de la zona destinada al almacén de residuos
- Adquisición de material ESD para proteger a los componentes electrónicos de descargas electrostática
- Ampliación y legalización del Almacenamiento de Productos Químicos

Impacto Social

El impacto social incide directamente en las personas que se relacionan directamente o indirectamente con la actividad profesional de E&C siendo prueba de ello los indicadores de desempeño social. En este sentido, el año 2021 ha supuesto un avance en relación al ejercicio anterior.

La empresa, tal como se detalla en apartados posteriores ha crecido en número de empleados y facturación, dando lugar a un aumento en la distribución de bienes en su entorno. Igualmente se continúa con el desarrollo del Plan de Igualdad cuyas medidas, junto con nuestro buen ambiente de trabajo, se espera que contribuyan a aumentar el nivel de

bienestar de nuestro personal e impidan la fuga de talento y la atracción de mas capital humano, tan necesario para nuestra actividad.

También se ha dado continuidad a las políticas implantadas en materia de formación del personal, reforzando especialmente la formación en materia de Prevención de Riesgos Laborales, así como a los programas de formación de jóvenes talentos a través de colaboraciones con universidades y convenios de colaboración empresarial- FP Dual.

Hay que destacar que durante el año 2020 se publica el primer informe de Sostenibilidad de la empresa tras la adhesión a la iniciativa del Pacto Mundial de Naciones Unidas como importante acción de mejora en materia ambiental y social, ofreciendo esta un elevado número de datos relacionados con estas materias .

Impacto Económico

En un contexto de transformación e inestabilidad política y económica provocada por la pandemia de COVID 19, la empresa ha conseguido dar continuidad a su crecimiento reflejado en un aumento de la facturación y del numero de personas en la plantilla.

Por otro, las decisiones tomadas en relación a la dirección estratégica de los sectores, han repercutido en la adquisición de nuevos medios de trabajo para mejorar nuestra capacidad productiva.

Por ello E&C encara los nuevos retos con el optimismo y la confianza que otorga su sólida posición en el mercado, con la certidumbre de que, de mantenerse esta tendencia, la previsión es de un escenario de crecimiento en próximos periodos.

Los próximos años suponen un desafío que E&C afronta con la dilatada experiencia, ilusión, y la buena reputación profesional que siempre han acompañado al trabajo de la empresa, con la premisa de seguir mejorando.

Electrónica y Comunicaciones Noroeste hace público su progreso social reafirmando su empeño por ser una empresa Responsable y Sostenible

Comunicando nuestros impactos

Electrónica y Comunicaciones Noroeste S.L. (en adelante E&C), hace público su progreso social reafirmando su empeño por ser una empresa Responsable. Esta memoria cubre la totalidad del ámbito de actuación de la empresa durante el año 2021, abarcando con exhaustividad los tres pilares básicos de la sostenibilidad; incluyendo aspectos Ambientales, Sociales y Económicos.

Esta Memoria ha sido elaborada de acuerdo con el GRI Standards: Opción Exhaustiva, incluyendo los requerimientos, recomendaciones y directrices propuestos desde los Estándares Universales como el GRI 101: Fundamentos, hasta los Estándares temáticos GRI 200, 300 y 400, con objeto, no solo de cumplir los principios de contenido y de calidad exigidos por el estándar, sino también de realizar un ejercicio de coherencia con los principios y elevada auto exigencia de la empresa.

GRI Standards son documentos diseñados para que todo tipo de organización comunique sus impactos en relación a los tres pilares de la sostenibilidad: de carácter Económico, de carácter Ambiental y de carácter Social. De esta forma E&C comunica a las partes interesadas a través de esta Memoria los resultados de su análisis de los impactos recogidos en GRI Standards.

Este documento está elaborado de tal manera que sea accesible a todas las partes interesadas, por lo que su elaboración se ha trabajado con la premisa de lograr que la calidad, el contenido y la accesibilidad sean adecuados y coherentes con los principios éticos y exigencias de E&C y los requisitos de GRI. Cada impacto tiene asociado una codificación según el documento GRI de referencia en la

norma, y cuyo cumplimiento será valorado y expuesto en el apartado de contenidos de Indicadores GRI, pudiendo obtener una de las cuatro siguientes categorías:

Respecto a la compartimentación de los contenidos, con el objetivo de hacerlos más accesibles, se ha mantenido la codificación GRI en todos los indicadores, pero los títulos de los mismos se conservan íntegros únicamente en el Capítulo 6 de índice de contenidos GRI. De este modo se trazan a la perfección los contenidos para el lector técnico y experto, al mismo tiempo que se hacen accesibles a un público no experto al presentar los contenidos de un modo más comprensible.

Materialidad y Partes Interesadas

En lo relativo a materialidad en el contexto del informe, se han analizado tanto factores externos como internos, como son la misión y estrategia y valores de E&C, los aspectos más relevantes de los grupos de interés (recogidas en el apartado de Participación Grupos de Interés) y las expectativas básicas contenidas en los acuerdos y normas internacionales a los que la organización está suscrita.

Para determinar las cuestiones materiales la empresa cuenta con una sistemática consistente en lo siguiente: 1) Elección de cuestiones en base a los contenidos de GRI, 2) Priorización de las cuestiones mediante encuestas telefónicas, personales, y a través de cuestionarios a nuestras partes interesadas, y 3) Elaboración de materialidad con los resultados finales. De las últimas encuestas realizadas se obtienen los resultados que condensa nuestra matriz de materialidad.



Bloques temáticos de cuestiones identificadas por Electrónica & Comunicaciones Noroeste

- Plantilla de E&C
- Medio Ambiente
- Relación con la Sociedad
- Economía y Dirección

Gestión de la Calidad y Resolución de Incidencias y Reclamaciones

Contamos con un Sistema de Gestión de la Calidad, que nos permite medir satisfacción del cliente, gestionar reclamaciones, quejas, y dar una mejor resolución de las mismas

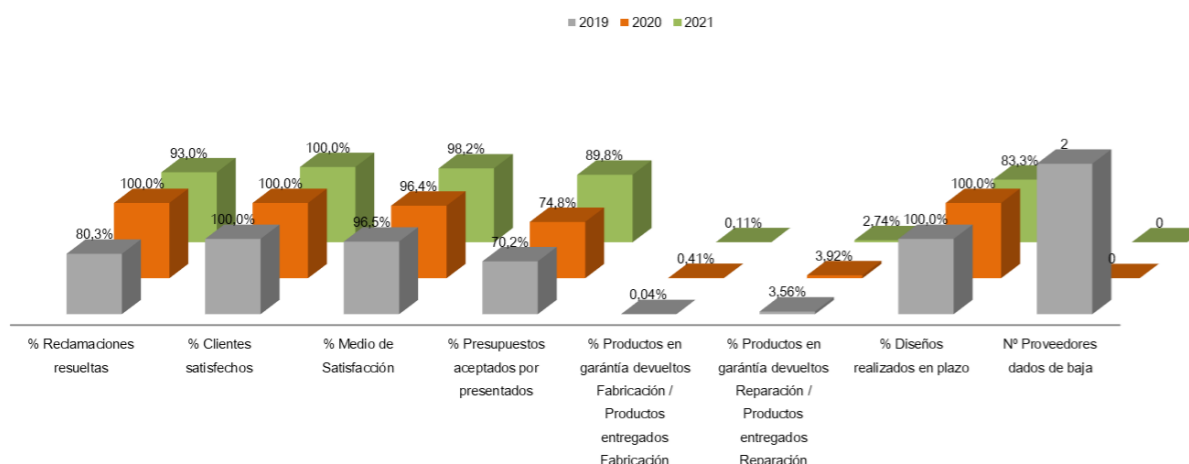
Para gestionar adecuadamente cualquier incidencia, queja, o reclamación, tanto por parte de clientes, plantilla, proveedores, o cualquier otra parte interesada, E&C., cuenta con un Sistema de Gestión de Calidad certificado conforme a la norma UNE-EN ISO 9001:2015, el cual abarca procesos documentados para responder eficazmente este tipo de incidencias y para medir la satisfacción de nuestros clientes, lo que nos permite actuar tanto sobre la calidad y conformidad de nuestros productos, como sobre el resto de procesos internos de soporte y estratégicos de la empresa.

En el momento que se recibe una incidencia, cualquiera sea su origen (trabajo diario, producto enviado a cliente, error en cadena de suministro...) o tipología (calidad final del producto, falta de recursos, errores de planificación o diseño...), el Responsable de Calidad abre una No Conformidad en la cual se establece la corrección a realizar para eliminar su consecuencia, para después analizar el origen causal de esta y actuar eficazmente mediante la apertura de una Acción Correctiva que garantiza la resolución de las queja o incidencia recibidas.

Para medir la satisfacción de nuestros clientes, realizamos también encuestas de calidad con una periodicidad mínima anual, cuyos resultados son también revisados tanto por personal del Departamento de Calidad como por la Dirección en las distintas reuniones de la Revisión, como a través de otros mecanismos de control interno.

Los principales indicadores de Calidad para el año 2021 se exponen en las figuras de esta página, de las que se destaca que en general se mantienen los valores con ligeras variaciones, lo que demuestra que el crecimiento de la empresa no se está desligando la calidad de nuestros servicios ni del trato personalizado.

EVOLUCIÓN DE LOS PRINCIPALES INDICADORES DE CALIDAD



Sistema de Gestión de Calidad

La certificación del sistema de gestión de la calidad según los requisitos de la norma internacional UNE-EN ISO 9.001:2015 nos aporta un extra a la hora tanto de saber lo que opinan nuestros clientes de nuestros servicios, como para gestionar cualquier tipo de incidencia u oportunidad e mejora



03 Economía

Desempeño económico de Electrónica y Comunicaciones Noroeste

E&C entiende la Sostenibilidad en el aspecto económico como el equilibrio necesario con los demás aspectos, Sociales y Ambientales, en las decisiones empresariales

Electrónica y Comunicaciones toma decisiones y actúa siempre de modo acorde a sus principios, no traicionándolos por causas empresariales, por encima de los beneficios económicos que puedan representar los servicios realizados. Así, los códigos Éticos y de Conducta de la empresa contemplan lo siguiente:

- E&C actúa en interés del Cliente, no forzando nunca acciones comerciales potencialmente perjudiciales.
- E&C no colabora con Proveedores que no acepten por escrito la política ambiental de la empresa y los criterios ambientales a respetar en los trabajos desarrollados.
- E&C defiende la libre Competencia y no participa en acuerdos que puedan perjudicara terceros.
- E&C rechaza el trabajo infantil, el trabajo forzado, y la discriminación laboral de cualquier tipo.
- E&C no participa en proyectos que considere con resultados negativos para la Sociedad.
- E&C no lleva a cabo ningún servicio que pueda comprometer el Medio Ambiente ni la biodiversidad.

Valor económico generado y Riesgos

El valor de los ingresos económicos de E&C en el año 2021 da seguimiento a las tendencias positivas de los últimos años y supera los 6 millones de euros. La información detallada de las cuentas de la sociedad se encuentra a disposición del público a través del Registro Mercantil. Además durante el año 2021 E&C ha pasado una auditoría financiera con el fin de garantizar la veracidad de la información aportada por la organización en sus cuentas anuales y que éstas reflejan la imagen fiel de la compañía y que opera de manera transparente y cumpliendo el marco legal.

Igualdad en el salario

El modelo de retribución de E&C responde a criterios de valía profesional por medio del cual todo el personal recibe un trato justo y equitativo, garantizándose en todo caso el cumplimiento la legislación laboral española y los acuerdos recogidos en el convenio colectivo del sector de la industria siderometalúrgica de la provincia de A Coruña .

Las retribuciones se perciben en función de lo que se establece en el convenio colectivo de aplicación, para cada una de las categorías profesionales, sin detectarse ningún tipo de discriminación en función de la edad, sexo u ocupación.

El diagnóstico del Plan de Igualdad de la empresa presentado y aprobado por la Administración Pública en el año 2020 evidencia el cumplimiento de estas políticas.

E&C prioriza la contratación de personal perteneciente a la comunidad local o alrededores, si bien no se hace ningún seguimiento específico de este indicador. La Alta Dirección de la empresa es toda de origen local. Cabe reseñar que no se cuenta con planes de jubilación u otro tipo de asistencia financiera al personal.

Inversiones

La expansión del grupo ha venido acompañada de fuertes inversiones tanto en el desarrollo de la infraestructura de la empresa como en los recursos humanos de E&C.

Financiación pública

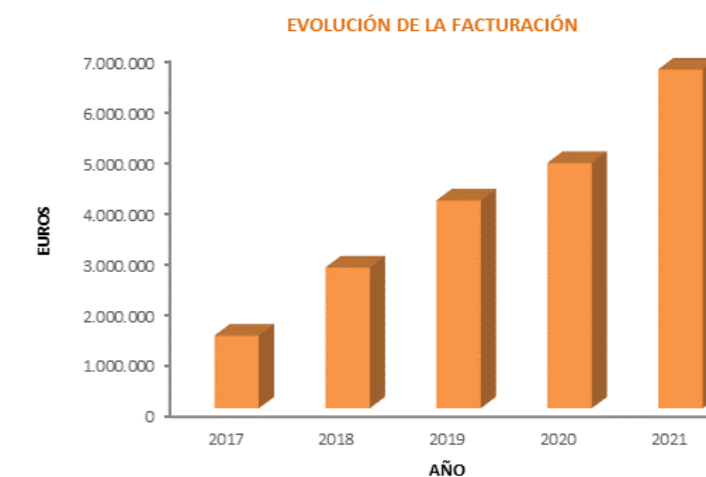
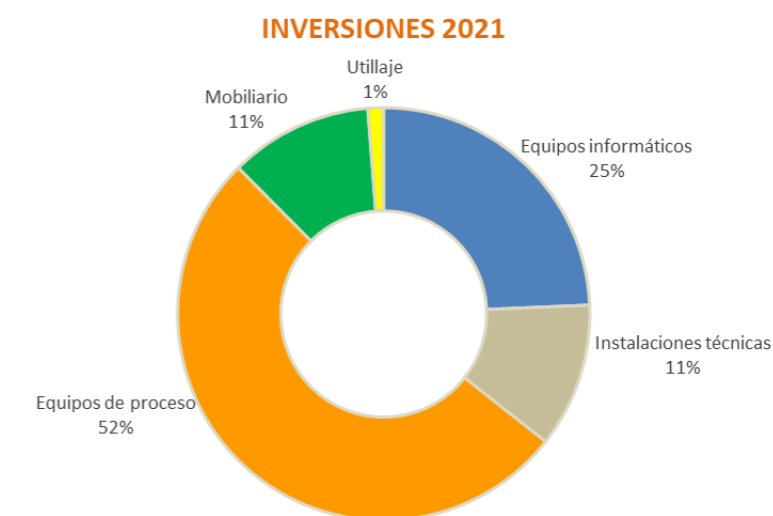
Durante el año 2021 no se recibe ningún tipo de financiación por parte de las administraciones públicas.

Impactos económicos indirectos

Los principales impactos indirectos de la empresa son por un lado el pago de salarios a la plantilla (mas de un millón y medio de euros), y en sus proveedores de servicios y productos (mas de 200.000 euros), así como en el pago de los impuestos y tasas derivados de todas sus actividades y relaciones. Se prioriza la adquisición de bienes, productos y servicios de origen local para favorecer el desarrollo local.

Anticorrupción y Competencia Desleal

Aunque no se identifican riesgos significativos en tal materia, y nunca se han registrado incidencias al respecto, a empresa cuenta con un Código de Ético y de Conducta como herramienta preventiva y de actuación, además de estar adheridos al Pacto Mundial.



04 Medio Ambiente

Sostenibilidad, Medio Ambiente y Enfoque de Precaución

Consientes de la importancia de identificar y controlar aquellos impactos ambientales de mayor significancia originados por nuestra actividad, contamos con un sistema de gestión certificado según UNE-EN ISO 14.001 para que nuestra Política Ambiental sea efectiva y repercuta en una mejora continua

E&C se encuentra implicada directamente con el concepto del Desarrollo Sostenible.

La Dirección E&C consciente de la importancia que para el desarrollo de sus actividades supone la correcta conservación de las condiciones medioambientales de su entorno, así como de la necesidad de ofertar a sus Clientes unos servicios que cumplan todas las garantías de calidad y respeto por el medio ambiente, contribuyendo a conseguir su plena satisfacción, se ha planteado la necesidad de considerar e incluir la mejora de la Gestión Ambiental como una herramienta más de gestión empresarial.

En consecuencia, E&C ha establecido los siguientes compromisos de gestión ambiental:

- Prevención del impacto ambiental de las actividades.
- El uso racional y eficiente de los recursos naturales.
- La concienciación para el respeto al Medio Ambiente.

A pesar de que la naturaleza de las actividades no conlleva procesos altamente contaminantes, E&C está comprometida con la gestión ambiental como ámbito fundamental de la responsabilidad que le compete y prueba de ello es la certificación de su sistema de gestión ambiental en base a la norma UNE-EN ISO 14001:2015.

En línea con nuestra política de minimización del impacto ambiental de manera continua se llevan a cabo las siguientes actuaciones encaminadas a identificar nuestros aspectos ambientales de mayor relevancia y a actuar sobre ellos.



7. Las empresas deberán mantener un enfoque preventivo que favorezca el medio ambiente

Evaluación ambiental de proveedores

Todos los proveedores con los que trabaja E&C son examinados en función de criterios ambientales. Para ello, al inicio de la relación comercial se solicita al proveedor un compromiso de cumplimiento de las disposiciones en materia ambiental adoptadas por E&C.

Evaluación de aspectos ambientales

Como parte de los requisitos del sistema de gestión ambiental, E&C ha realizado la identificación y evaluación de los aspectos ambientales de su actividad, determinando cuáles de ellos resultan significativos. Esta identificación y evaluación de aspectos ambientales se revisa y actualiza anualmente, de forma que en la última evaluación de aspectos realizada utilizando datos comparativos de 2020-2021, resultan aspectos ambientales significativos:

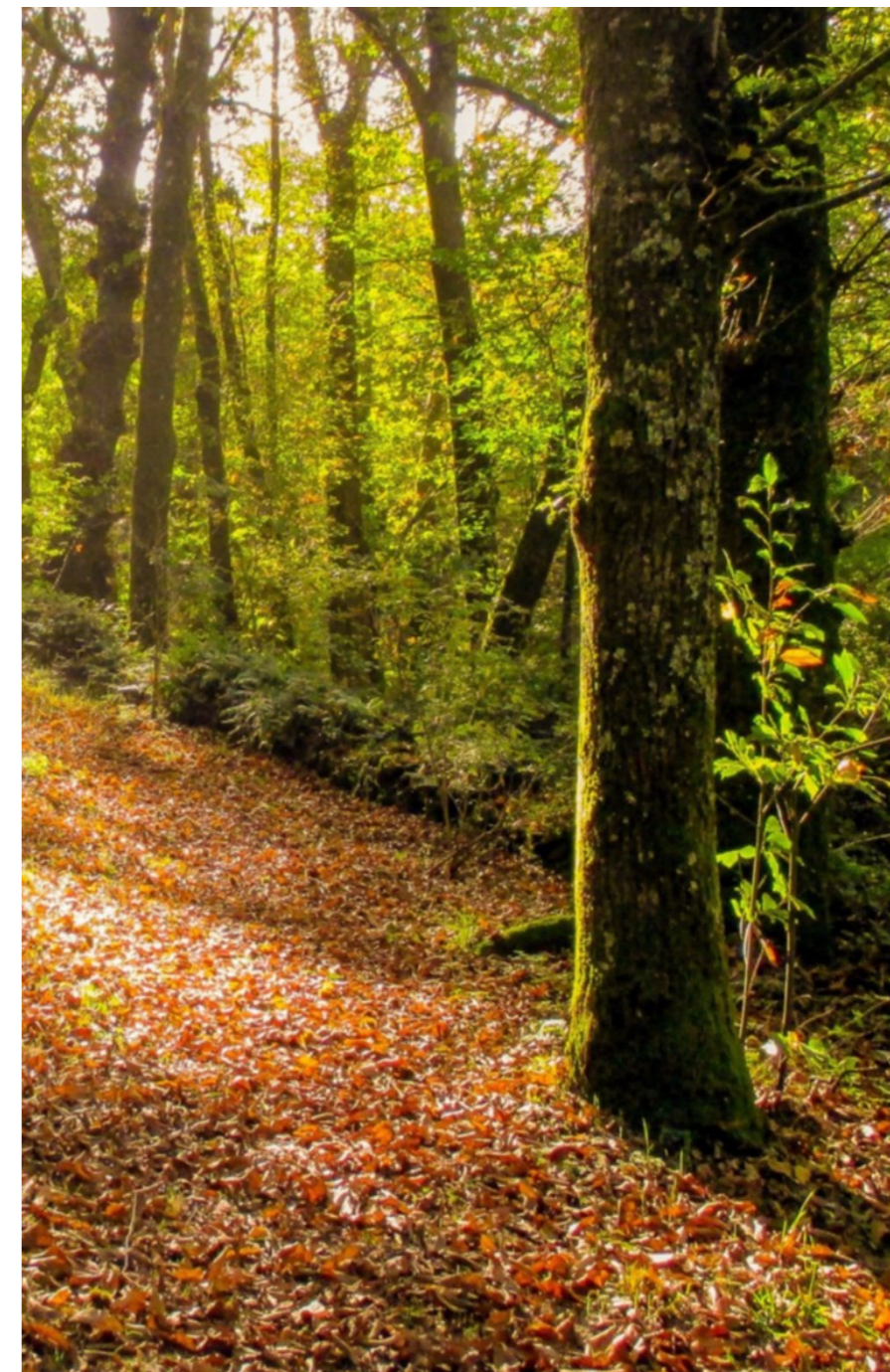
- Aspectos ambientales directos:
 - * Generación de residuos de baterías de plomo, envases contaminados, absorbentes contaminados, lodos.
 - * Consumo de energía eléctrica, papel, cartón, productos químicos, estaño-flux y consumibles.
- Aspectos ambientales indirectos:
 - * Generación de residuos peligrosos derivados del mantenimiento de vehículos
 - * Generación de residuos derivados del fin de vida útil de los productos suministrados.

Prevención de accidentes y emergencias

Desde el inicio de las actividades no se han producido accidentes ni situaciones de emergencia desde el punto de vista ambiental en las instalaciones de E&C. Sin embargo, y en base al principio de prevención de la contaminación, se encuentran definidas las pautas de actuación a seguir por el personal de E&C en el caso de que se produjeran situaciones de emergencia ambientales de forma que se minimizara la incidencia ambiental del mismo.

Asimismo, periódicamente se realizan simulacros para garantizar el conocimiento por todo el personal de las pautas de actuación definidas.

No se han producido vertidos de agua en espacios ricos en biodiversidad ni se han afectado a cauces públicos. Hasta la fecha E&C cumple con todos los requisitos legales que le son de aplicación y no ha sido sometida a ningún tipo de sanción ambiental.



Consumo de materias primas y auxiliares y consumo de energía

A lo largo del año 2021 se ha logrado la reducción generalizada de todos los consumos. Actualmente la energía eléctrica consumida procede en el 100% de fuentes de energía renovables.

Consumo de Materiales

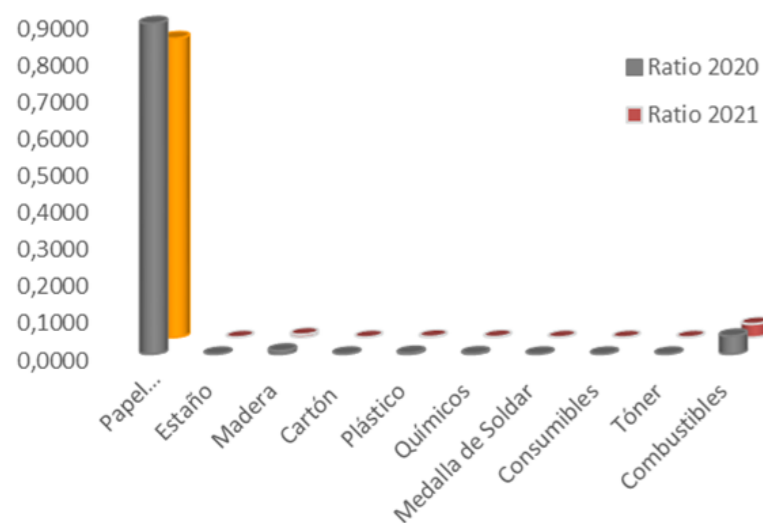
E&C ha identificado las materias primas y auxiliares consumidas habitualmente que provocan un mayor impacto sobre el ambiente. Sobre estos materiales la empresa promueve políticas de minimización y de uso responsable.

En la siguiente tabla se muestran los valores de los consumos más significativos.

	Consumo de Materiales 2021	
	Total	Ratio
Papel (Ud, Ud/Horas Actividad)	96671	0,808881
Tóner (Ud, Ud/Horas Actividad)	6,37	0,000053
Estaño (gr, gr/facturación)	49622	0,007535
Plástico (kg, kg/facturación)	1354,93	0,000206
Madera (kg, kg/facturación)	10214	0,001551
Cartón (kg, kg/facturación)	6966,27	0,001058
Químicos (L, L/facturación)	1440	0,000219
Consumibles (L, L/facturación)	393,25	0,000060
Medalla soldar (m, m/facturación)	850	0,000129
Combustible (L, L/km)	1014,85	0,035975

A lo largo del año 2021 se ha logrado la disminución generalizada de todos los consumos. Nuestro planteamiento para el siguiente periodo es proseguir con el compromiso de reducción en el consumo de estas materias.

Comparativa de ratios de consumos de materiales



Consumo Energético

E&C recibe la electricidad procedente de una compañía comercializadora (Nabalia energía 2000 S.A.), no hay generación de energía interna ni consumo fuera de nuestras instalaciones. La cantidad total de energía eléctrica consumida durante el año 2021 es de 81.144 ,00 kwh, frente a los 72.429,00 kwh de 2020, aumento debido por un lado al aumento de las instalaciones, aumento de la producción y a la realización de prácticas en nuestras instalaciones de los alumnos de Formación Profesional Dual.

En relación a la intensidad (estudiada en función de las horas) relativizamos el consumo a las horas trabajadas, resulta un valor de 0,6789 kw/hora de actividad, un valor algo inferior al obtenido en el año 2020 (0.72 kwh/hora de actividad).

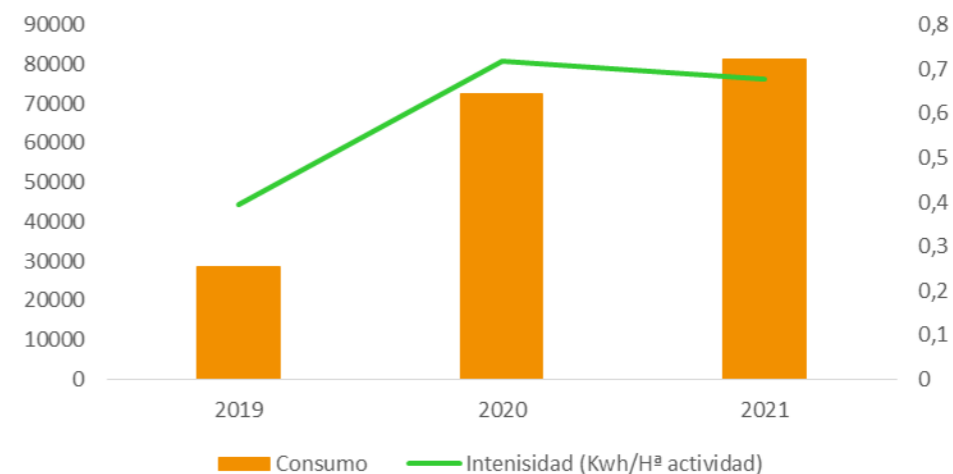
Dadas las características de las actividades desarrolladas por E&C el consumo de energía se basa en el consumo eléctrico de las instalaciones y en las horas de trabajo.

Durante el año 2021 se ha dado continuidad a las medidas ya establecidas para la minimización de los consumos a lo largo de los últimos años destacan las siguientes:

- Revisión periódica de los consumos estableciendo actuaciones
- Chequeo de las instalaciones para detectar los puntos críticos
- Concienciación y Sensibilización de personal mediante información sobre las políticas y sensibilidades hacia el medio ambiente.

	Consumo de Energía	
	2020	2021
Consumo	72429	81144
Horas Actividad	100776	119512
Intensidad (Kwh/Hª actividad)	0,718712789	0,678961109

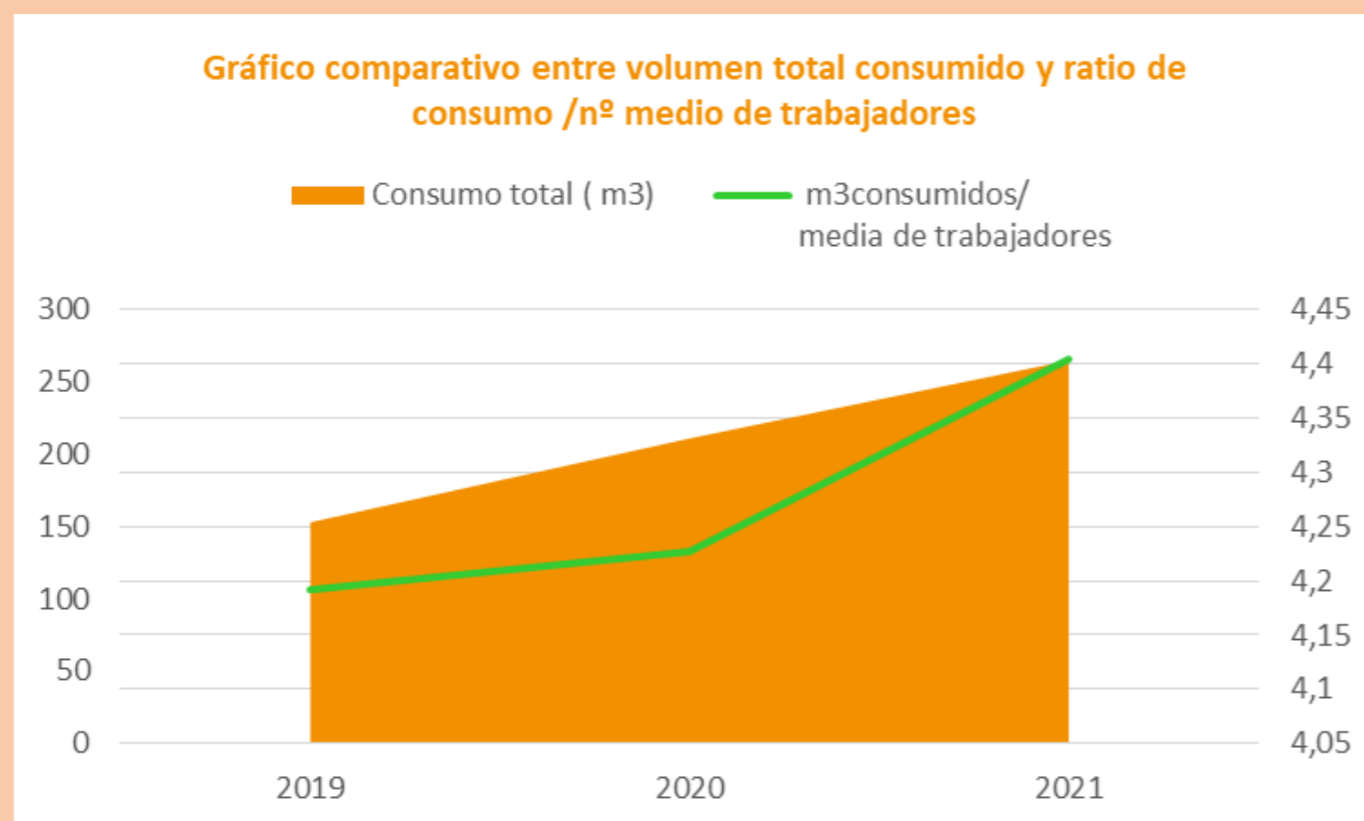
Comparativa de consumos de energía eléctrica



Consumo de Agua y Biodiversidad

El Sistema de Gestión Ambiental nos ayuda a controlar los consumos que realizamos y a hacer un seguimiento periódico de las tendencias, facilitando información que nos permita establecer medidas adicionales cuando resulta necesario

	Consumo de agua		
	2019	2020	2021
Consumo (m3)	153	211	265
Consumo Agua (m3) / Media trabajadores	4,1918	4,2270	4,4044



Consumo y vertido de Agua

La captación del agua se realiza a partir de la red general de abastecimiento municipal, previa licencia administrativa. No han sido afectados negativamente por ningún concepto los puntos de captación. No se recicla ni reutiliza agua.

De acuerdo con la información extraída de las facturas de agua emitidas por la empresa municipal encargada del abastecimiento, El consumo de agua en 2021 fue es de 211 m3, algo superior al de 2020, sin embargo no se produce un cambio significativo en el ratio por empleado.

Entre las principales acciones que **E&C** ha venido estableciendo para la minimización de los

consumos a lo largo de los últimos años destacan las siguientes:

- Revisión mensual de los consumos.
- Concienciación y Sensibilización de personal mediante información sobre las políticas y sensibilidades hacia el medio ambiente, concienciando sobre el consumo responsable del agua.

Una vez utilizadas las aguas son dirigidas a la red municipal de saneamiento, garantizándose el cumplimiento estricto de la Ordenanza de vertidos y del servicio municipal de saneamiento. La cantidad vertida se puede asimilar a los datos de consumo. E&C satisface la correspondiente tasa de alcantarillado.). Hasta la fecha no se tiene constancia de que se haya producido ningún incumplimiento en relación a los vertidos, ni se han recibido quejas o sanciones al respecto.

Biodiversidad

Las instalaciones de E&C no se encuentran situadas en, o cerca de, espacios naturales protegidos, ni afectan a ningún hábitat con especies en peligro de extinción.

Por su actividad, E&C no causa impactos significativos en la biodiversidad.

A pesar de lo cual, E&C. apuesta entre sus principios éticos por la protección del medio ambiente en el que desarrolla su actividad.



9. Las empresas deben favorecer el desarrollo y la difusión de tecnologías respetuosas con el medio ambiente

Emisiones y Cambio Climático

No se realizan emisiones directas de sustancias destructoras de la capa de ozono o de gases de efecto invernadero.

No se realizan emisiones de sustancias destructoras de la capa de ozono o de óxidos de nitrógeno o sulfuro.

Emisiones Directas

Las emisiones a la atmósfera están directamente relacionadas con el consumo de combustible para los desplazamientos realizados en la furgoneta de la empresa y con el consumo de energía eléctrica.

Actualmente no se lleva un control cuantitativo de las emisiones asociadas al consumo de combustible, pero dichas emisiones son controladas a través de la Inspección técnica de vehículos que verifica que las emisiones de los vehículos se mantengan dentro de los parámetros legales establecidos.

Emisiones Indirectas por Energía

Las emisiones indirectas están generadas por la electricidad consumida y comprada por el emisor.

Para el cálculo de las emisiones asociadas al consumo de energía eléctrica se multiplica el consumo de energía eléctrica por el factor de emisión de la compañía comercializadora (Nabalia energía 2000 S.A). Se utilizarán los datos oficiales publicados a nivel nacional por el Ministerio de Transición Ecológica y Reto Demográfico en su documento *Factores de Emisión: Registro de Huella de Carbono, compensación y proyectos de absorción de dióxido de carbono*, los cuales a su vez se extraen de los informes de la Comisión Nacional de Mercados de la Competencia (CNMC) en base a las Garantías de Origen expedidas (https://www.miteco.gob.es/es/cambio-climatico/temas/mitigacion-politicas-y-medidas/factores_emision_tcm30-479095.pdf).

El Factor del mix energético de la comercializadora de la energía es de 2,496 kgCO₂/kwh.

Por tanto, si multiplicamos el consumo total de energía eléctrica (81144,00 kwh) por el factor de emisión (2,496 kgCO₂/kwh) resulta un total de 202535,424 kgCO₂.

El Factor del mix energético de la comercializadora de la energía está compuesto en un 100% por energía renovable.

Otras emisiones indirectas

Otras fuentes de emisión indirectas son las generadas por los servicios municipales (residuos, suministro y saneamiento), materiales (estaño, cartón combustibles), y desplazamiento de nuestro personal a sus centros de trabajo. Actualmente no se lleva control de estas emisiones.

Para controlar las emisiones de sus proveedores, la empresa realiza un control de los aspectos ambientales de sus proveedores, tal como se detalla en el apartado específico de Evaluación Ambiental de Proveedores. También se establecen acciones específicas encaminadas a controlar los aspectos ambientales significativos de los proveedores.

Evolución del volumen e intensidad de las emisiones

La estrategia de reducción de Emisiones de E&C se acompaña con la Sistemática de Gestión Ambiental existente, resumida en los siguientes puntos:

1. Elección de proveedores energéticos de baja huella de carbono.
2. Control de consumo de combustibles y implantación de buenas prácticas.
3. Evaluación y elección de proveedores sostenibles.
4. Control de la eficiencia energética de instalaciones y equipos.



8. Las empresas deben fomentar las iniciativas que promuevan una mayor responsabilidad ambiental

Gestión de Residuos

En los últimos años hemos conseguido mejorar nuestra gestión gracias a la contratación de gestores de residuos que realizan operaciones de valorización

Residuos producidos

Por la naturaleza de la actividad, y atendiendo a lo dispuesto en la Ley 7/2022 de residuos y suelos contaminados, los residuos generados por tienen categoría de Residuos Urbanos o Municipales, residuos peligrosos y residuos industriales inertes.

De las 76,21 toneladas de residuos producidas en 2021 el 26% son residuos no peligrosos, mientras que el 74% son residuos peligrosos.

Durante el año 2021 se han contabilizado (según nuestro Libro de Registro de Residuos) 56,46 tn de residuos peligrosos, realizándose la gestión de todos ellos con Gestores Autorizados. Se cuenta con contratos de tratamiento para todos los residuos producidos, y figuramos en el Registro de Productores de Residuos de Galicia.

El 78,57% de estos residuos ellos son sometidos a algún proceso de recuperación, regeneración o recuperación por parte de los gestores a los que se les entregan mientras que solo un 21,43% son eliminados, sin posibilidad de recuperación.

En relación a los Residuos No peligrosos, la mayor parte son restos de envases de madera (palets, que suponen el 13,54% de los residuos totales generados y restos de papel y cartón que suponen el 8,16% del total e igualmente son recogidos por gestores autorizados o en puntos de recogida municipal y puntos limpios.

Residuos Producidos en 2021			
	Código LER	Tn	Operación
Lodos de	130502*	0,1	D9
Envases que	150110*	0,6	D9
Envases metálicos	150111*	0,13	R12
Absorbentes	150202*	0,52	D9
Componentes	160215*	2,04	R12
Baterías de plomo	160601*	47,37	R13
Baterías y	200133*	0,04	R12
Equipos eléctricos y	200135*	5,66	R12
Cobre	170401	0,06	R4
Cables de Cobre	170411	0,55	R4
Envases de Madera	150103	10,32	R3
Hierro	170405	1,53	R4
Papel y Cartón	150101	6,22	R12
Plásticos	200139	1,07	R12
Total		76,21	

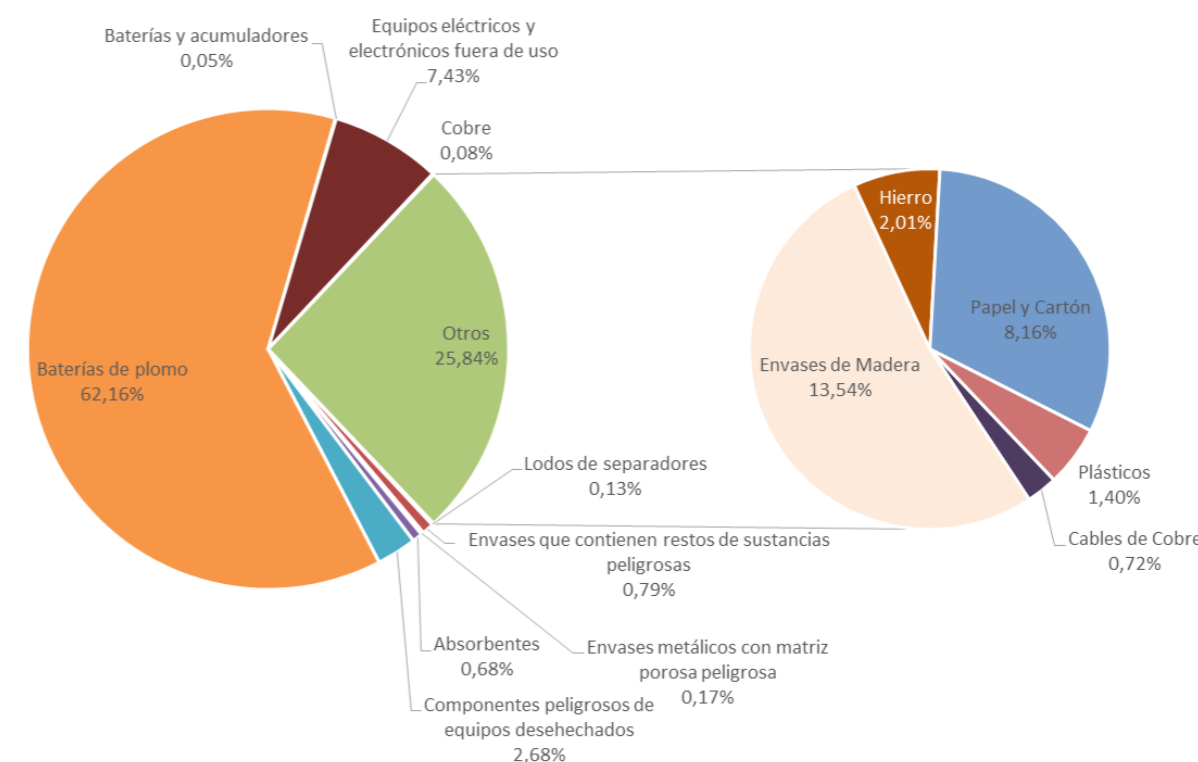
La empresa no realiza transporte, importación, exportación o tratamiento de residuos peligrosos. Todos los residuos generados por nuestra actividad son transportados por Gestores Autorizados.

Igual que en anteriores ejercicios, los residuos de papel generados son segregados para su entrega para reciclado; por su parte el 100% de los cartuchos de impresora y tóner empleados son retirados para su reutilización.

Mejora en la gestión de residuos

En el año 2021 se planifico como objetivo de mejora de la gestión de residuos la ampliación de la zona de almacenamiento de los residuos.

TIPOS DE RESIDUOS GENERADOS



Contribución a los 17 Objetivos del Desarrollo Sostenible

Para medir nuestra contribución a la Sostenibilidad hacemos un seguimiento exhaustivo de nuestra aportación real a cada uno de los 17 Objetivos del Desarrollo Sostenible, relacionándolos con los Indicadores GRI, a fin de ofrecer una visión más precisa basada en indicadores estandarizados

E&C apoya renovadamente los Objetivos de Desarrollo Sostenible (ODS) 2015-2030, aprobados en la Cumbre de Desarrollo Sostenible de Naciones Unidas de Septiembre de 2015.

La Agenda 2030 para el Desarrollo Sostenible recoge los ODS, que son un conjunto de 17 objetivos globales encaminados a erradicar la pobreza, luchar contra el cambio climático y asegurar la prosperidad de todos. Estos 17 objetivos tienen 169 metas asociadas que deben alcanzarse en un periodo de 15 años (2015-2030).

Así, a través de la presente memoria, se presentan los indicadores que permiten medir y reportar la contribución de E&C a los ODS.

En la siguiente tabla se presentan los indicadores asociados a cada uno de los objetivos y las medidas implantadas por E&C, tanto directa como indirectamente, para dar respuesta a los objetivos planteados.



Contribución a los 17 Objetivos del Desarrollo Sostenible		Directa	Indirecta	Indicadores GRI
ODS 1: Fin de la Pobreza				
	Crecimiento económico propio y estabilidad del empleo. En el 2020 hemos incorporado a 12 nuevos profesionales a nuestro equipo.		X	03-2, 202-1, 203-2, 413-2
ODS 3: Salud y Bienestar				
	En el 2020, como resultado de nuestras políticas en relación a la Seguridad y a la Salud, hemos alcanzado el objetivo de 0 accidentes con baja laboral gracias a nuestro Sistema de Gestión de la Seguridad y la Salud en el Trabajo. Nuestros indicadores están por debajo de la media del sector.	X		203-2, 305-1, 305-2, 305-3, 305-6, 305-7, 306-1, 306-2, 306-3, 306-4, 403-3, 403-6, 403-9, 403-10
ODS 4: Educación de Calidad				
	Tenemos acuerdos con Universidades Gallegas, varios institutos de formación superior y con el Ciclo Superior de Formación Profesional Dual para desarrollar programas formativos a recién titulados y estudiantes. Tenemos un Plan de Formación con más de 3 horas impartidas por trabajador.	X		102-27, 404-1
ODS 5: Igualdad de Género				
	Hemos implantado nuestro primer Plan de Igualdad en el 2020. Este cuenta con 8 objetivos globales medibles a través de más de 30 indicadores. Las medidas implantadas se dividen en: compromiso y difusión, organización y reclutamiento, área de formación, área de promoción y desarrollo social, política retributiva, conciliación, y prevención del acoso.	X		102-22, 102-24, 103-2, 201-1, 202-1, 203-1, 401-1, 401-3, 404-1, 404-3, 405-1, 405-2, 406-1, 414-1, 414-2
ODS 6: Agua Limpia y Saneamiento				
	A través del Sistema de Gestión seguimos trabajando para minimizar nuestros consumos y dar continuidad a nuestros objetivos de mejora ambiental.	X		303-1, 303-2, 303-3, 303-4, 303-5, 304-1, 304-2, 304-3, 304-4, 306-1, 306-2, 306-3, 306-5
ODS 8: Trabajo Decente y Crecimiento Económico				
	Mejoras en las condiciones laborales del personal. Previsiones de crecimiento y respeto a los Convenios Colectivos de aplicación.	X		403-6, 403-7, 403-8, 403-9, 403-10, 404-1, 404-2, 404-3, 405-1, 405-2, 414-1, 414-2, 406-1, 407-1, 408-1, 409-1
ODS 13: Acción por el Clima				
	Utilizamos un proveedor energético con 100% de energías renovables, sin ninguna emisión de dióxido de carbono equivalente. Hacemos un seguimiento de nuestros consumos energéticos y establecemos medidas de monitorización y ahorro. Calculamos nuestra huella de carbono hasta el Alcance 2.	X		201-2, 302-1, 302-2, 302-3, 302-4, 302-5, 305-1, 305-2, 305-3, 305-4, 305-5
ODS 16: Paz, Justicia, e Instituciones Sólidas				
	Contamos con un Código Ético con medidas basadas en la lucha contra la Corrupción y el soborno	X		102-37, 103-2, 205-1, 205-2, 205-3, 206-1, 307-1, 406-1, 408-1, 410-1, 414-1, 414-2, 415-1, 415-2, 417-2, 417-3, 418-1, 419-1
ODS 17: Alianzas para Lograr Los Objetivos				
	Comercio multilateral en normas y abierto. Colaboración con diversas organizaciones benéficas y entidades formativas dependientes de las Universidades Gallegas así como con otros centros formativos.		X	203-2

05 Sociedad

Enfoque con nuestras partes interesadas

Desde que E&C forma parte del Pacto Mundial, compartimos sus valores y los integramos en nuestra visión de empresa. En este contexto E&C ha definido unos principios que ya ha hecho propios y que quedan recogidos en el Código Ético. Estos principios se definen hacia las personas y las organizaciones, hacia la sociedad en general.

Desde que E&C forma parte del Pacto Mundial, compartimos sus valores y los integramos en nuestra visión de empresa. En este contexto E&C ha definido unos principios que ya ha hecho propios y que quedan recogidos en el Código Ético. Estos principios se definen hacia las personas y las organizaciones, hacia la sociedad en general.

Con respecto al personal interno de la organización, E&C trabaja para garantizar el aprovechamiento de todo el talento y favorecer el desarrollo profesional, asegurando también una eficaz gestión del conocimiento que permita el crecimiento de la empresa y de todos los que de alguna forma se relacionan con ella.

En relación a los Proveedores/colaboradores externos, en E&C intenta garantizar la seguridad de todos aquellos que desarrollan trabajos en nuestras instalaciones, mediante nuestro sistema de prevención de riesgos.

En relación a la Sociedad, E&C entiende la responsabilidad social como compromiso con el desarrollo de actividades que contribuyan a la aportación positiva a la sociedad y que, a la vez, minimicen el impacto negativo sobre las personas y el medio, mediante la difusión del conocimiento y la generación de conciencia social.

En definitiva, E&C trabaja para desarrollar un servicio de excelente Calidad y respetuoso con el Medio Ambiente, basado en los principios de profesionalidad, honestidad, respeto y confianza mutua.

Para ello E&C ha implantado las herramientas necesarias para controlar la totalidad de los procesos, contando con profesionales cualificados, metodologías de trabajo adecuadas y la utilización de tecnologías innovadoras.

Gracias a todas las medidas expuestas, y teniendo en consideración que E&C es una empresa española, los riesgos relacionados con este aspecto son muy bajos, y están garantizados por el cumplimiento estricto de la legislación vigente. No obstante, se trabaja para apoyar y respetar los derechos sociales en lo que respecta a Trabajadores y trabajadoras, y también a Clientes y Proveedores, a través de los principios establecidos en el Código Ético.

En consecuencia, hasta la fecha E&C no ha necesitado presentar, ni ha sido objeto, de ninguna reclamación formal.

	Plantilla en 2021	
	Mujeres	Hombres
Indefinido a tiempo completo	10	48
Indefinido a tiempo parcial	1	0
Temporal a tiempo completo	1	5
Temporal a tiempo parcial	0	0
Total	12	53

Sobre la plantilla de E&C

Como consecuencia de la expansión de la empresa, en el momento actual contamos con 65 personas en plantilla, habiéndose contratado 14 personas en el año 2021.

	Contrataciones 2021	
	Mujeres	Hombres
Indefinido a tiempo completo	1	6
Temporal a tiempo completo	1	6
Total	2	12

La política de la organización en cuanto a la contratación se basa en la priorización de la contratación estable con contratos indefinidos y la minimización de la contratación temporal, así como el mantenimiento de la postura de no discriminación hacia las mujeres en los procesos de selección, contratación, formación y retribución.

Medidas para la flexibilidad

En el marco del Plan de Igualdad presentado y aprobado por la empresa en el año 2020, además de las medidas no formalizadas preexistentes y de las figurantes en el Convenio Colectivo, se diseñaron y aprobaron las siguientes medidas:

1. Difusión de folleto informativo.
2. Habilitación de vías para que el personal proponga medidas de conciliación.
3. Acomodación de las vacaciones laborales a las escolares.
4. Permisos no retribuidos para asistir a actos escolares de los hijos.
5. Abandono del puesto de trabajo por lo menos dos veces al año por emergencias familiares y/o personales.
6. Disfrute de vacaciones inmediatamente después del permiso de maternidad.

Capacitación y Educación

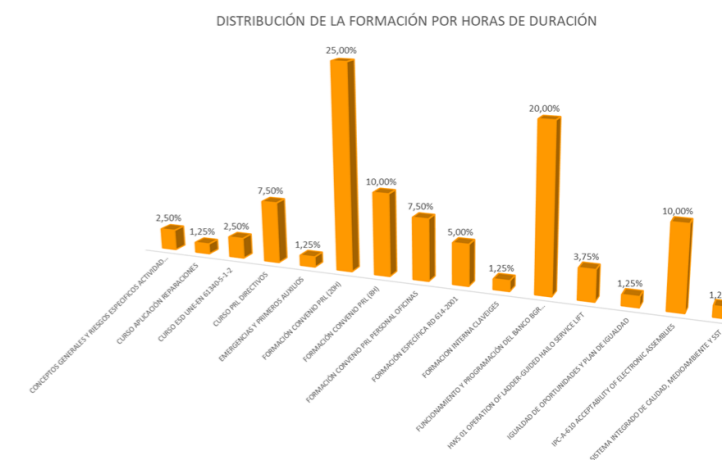
La continua capacitación de nuestro personal es un aspecto clave para E&C, de manera que se realiza un esfuerzo importante en mejorarla. Durante el año 2021 se impartieron total acumulado de 475 horas de

formación, que equivale a una media de 4 horas de formación por cada una de las personas formadas.

Esta formación está relacionada en su mayor parte con la prevención de riesgos laborales.

En el 2021 se da continuidad al Plan de Formación de la empresa, así la capacitación que reciben los trabajadores y trabajadoras comienza desde el momento de su contratación, asegurándose de que el personal de nueva incorporación tiene los conocimientos necesarios para empezar a desarrollar su actividad. En continuo se detectan las necesidades de formación del personal para el eficaz desarrollo de sus funciones, el cumplimiento de los requisitos, y las pautas de actuación medioambiental y se diseñan planes de formación anuales en base a las necesidades de formación detectadas.

De todas las acciones formativas llevadas a cabo se realiza una evaluación de su eficacia. En este caso, todas las formaciones han sido valoradas como eficaces.



Diversidad e Igualdad de Oportunidades

Continuamos con el desarrollo del plan de igualdad aprobado en el año 2020 con el fin de consolidar las medidas preexistentes, y conseguir implantar otras nuevas que mejoren las condiciones laborales del personal.

E&C promueve un ambiente de trabajo en el que no tiene cabida la discriminación de ningún tipo, ya sea por motivo de sexo, edad, situación civil y familiar.

En todos los casos se respeta la legalidad de las contrataciones, no habiendo ningún trabajador sin contrato o contratado de modo irregular.

La empresa presentó en el año 2020 su primer Plan de Igualdad conforme al *Decreto Legislativo 2/2015, de 12 de febrero, por el que se aprueba el texto refundido de las disposiciones legales de la Comunidad Autónoma de Galicia en materia de igualdad*, y a la *Ley Orgánica 3/2007, de 22 Marzo, por la igualdad efectiva de mujeres y hombres*. El mismo ha sido aprobado y acreditado por la Dirección Xeral de Relacións Laborais a 19/07/2021, dando el

visto bueno tanto al diagnóstico realizado como a las medidas implantadas.

Actualmente la plantilla está compuesta por un total de 65 personas, siendo 12 mujeres, y 53 hombres. Atendiendo a la composición de la plantilla, cabe destacar que en algunos departamentos de la empresa no existe presencia de mujeres, a pesar de que los puestos de responsabilidad y las personas con titulaciones universitarias son muy similares.

Medidas de Igualdad Implantadas

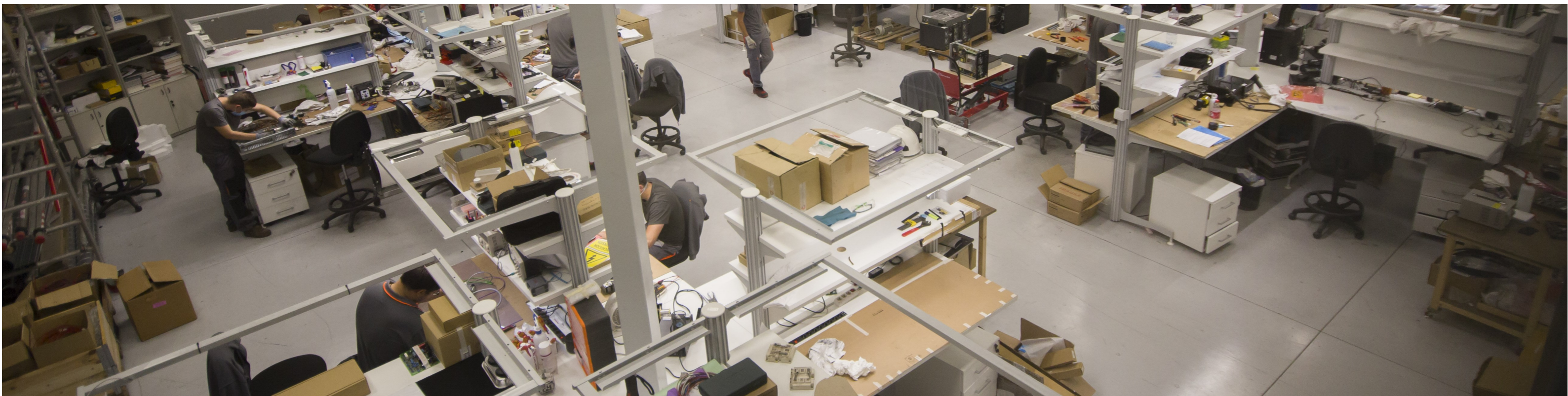
Desde el inicio de las actividades E&C no ha detectado prácticas abusivas hacia este indicador. No obstante, dado que el principio de no discriminación

es uno de los pilares básicos sobre los que se asientan nuestras relaciones con los grupos de interés, se han adoptado medidas preventivas para asegurar la igualdad de oportunidades hacia este aspecto.

- Posible discriminación de Clientes, en función de la facturación o prestigio que puedan representar para la empresa. En este sentido, en E&C no existe una política de rechazo de potenciales Clientes en base a ningún criterio definido, sino que el acceso a los servicios desarrollados por nuestra empresa es libre para cualquier organización.
- Posible discriminación a Proveedores, en función de prejuicios por el tipo de organización,

nacionalidad u otros motivos. No existe ninguna política restrictiva para que una organización pueda ser Proveedor de E&C, más allá del respeto de las especificaciones establecidas en los convenios de colaboración.

- Posible discriminación social en general, en función de los motivos anteriormente expuestos. E&C participa activamente en la lucha con la discriminación laboral y social, con todas las acciones citadas.
- La empresa, en el marco de su Plan de Igualdad, ha desarrollado un protocolo de prevención del acoso sexual y por razón de sexo, ejecutando también diversas acciones de difusión, formación, y sensibilización relacionadas.



Seguridad y Salud en el Trabajo

En el año 2021, Electrónica y comunicaciones Noroeste fue distinguida en los premios MC MUTUAL ANTONIO BARÓ en reconocimiento a la labor realizada en la Prevención de Riesgos Laborales.

La Política del grupo empresarial en relación a la Seguridad y Salud en el trabajo hace hincapié en la formación y la comunicación como herramientas fundamentales de la actividad preventiva

E&C tiene implantado un Sistema de Gestión de la seguridad y salud basado en la norma internacional ISO 45001 y además se rige por el estricto cumplimiento de la legislación española en la materia.

En cumplimiento de la legislación en vigor, el 100% del personal de la empresa están cubiertos por el sistema de seguridad y salud de la empresa desarrollado en colaboración con el Servicio de Prevención Ajeno.

En el caso de trabajadores correspondientes a empresas externas se realiza coordinación de actividades empresariales siguiendo las pautas establecidas por la legislación española vigente.

Actividad Preventiva

El Servicio de Prevención Ajeno realiza y revisa siempre que se produzcan cambios en las circunstancias, la evaluación de riesgos asociados a cada puesto de trabajo requerida por la legislación vigente comunicando los resultados a E&C.

A pesar de que la naturaleza de las actividades llevadas a cabo por E&C no conlleva procesos de alto riesgo, en base a las conclusiones de la evaluación de riesgos, anualmente, en colaboración con el Servicio de Prevención Ajeno, se realiza la planificación de la actividad preventiva, donde se establecen medidas y pautas de actuación para aquellas cuestiones que se consideren relevantes desde el punto de vista del riesgo asociado.

Los datos muestran una muy baja tasa de siniestralidad. Durante el año 2021 no se han producido accidentes laborales. En todo caso se garantiza el estricto cumplimiento de la legislación vigente en esta materia.

Para garantizar la Salud de los trabajadores E&C se encuentra asociada a una Mutua Colaboradora con la Seguridad Social, el 100% de los trabajadores de E&C tiene acceso a este servicio.

Para garantizar la salud del personal, se realiza reconocimiento médico periódicamente, garantizándose la absoluta confidencialidad de los resultados a través del envío de la información completa solamente al trabajador y comunicando a E&C únicamente la aptitud del trabajador para el puesto desempeñado.

En el caso de trabajadores correspondientes a empresas externas se realiza coordinación de actividades empresariales siguiendo las pautas establecidas por la legislación española vigente

Participación y consulta

E&C garantiza la comunicación, participación y consulta del personal según se establece en la legislación en vigor. Además, existen mecanismos de comunicación de quejas, ideas o peticiones a través de los canales de comunicación internos.

Capacitación en materia de Seguridad y Salud Laboral

La continua capacitación de nuestros empleados es un aspecto clave para E&C, de manera que se realiza un esfuerzo importante en mejorarla.

La formación que reciben los trabajadores comienza desde el momento de su contratación, asegurándose de que el personal de nueva incorporación recibe información sobre los Riesgos asociados a su puesto de trabajo.

Lesiones y actividades profesionales

Formación de PRL en 2021		
	Horas	Nº Asistentes
Conceptos generales y riesgos específicos de la actividad	16	0
Curso PRL directivos	6	1
Emergencias y primeros auxilios	1	7
Formación convenio PRL (20H)	20	8
Formación convenio PRL (8H)	8	9
Formación convenio PRL Personal de oficinas	6	2
Formación específica RD 614-2001	4	6

Durante el año 2021 no se han producido accidentes. Cabe reseñar que las tasas de incidencia, ausencia, y duración, siguen encontrándose muy por debajo de la media del sector. No se produjo ninguna baja laboral en relación a enfermedades profesionales. Tampoco se han identificado en E&C trabajadores que desarrollen actividades profesionales con riesgo de enfermedad grave asociado a los trabajos desempeñados.



	Indicadores de Seguridad y Salud			
	2019	2020	2021	Media Sector
Accidentes sin baja	3	3	0	--
Accidentes con baja	1	0	0	--
Índ. de Ausencia	0,08	0	0	1,6
Índ. de Duración	3	0	0	32,46
Índ. de Incidencia	2777,78	0	0	4925,97

Libertades, Derechos Fundamentales, y Ética de negocio

Contamos con herramientas de control interno para asegurar que nuestras actividades se desarrollan interna y externamente siempre bajo el marco de nuestros valores de Ética y Profesionalidad, trasladando nuestros valores a nuestras partes interesadas externas e internas

Libertades y Derechos Fundamentales

E&C garantiza el estricto cumplimiento de la legislación vigente en materia de asociación y negociación colectiva.

Todas las actividades de la organización se realizan de acuerdo a la libertad de asociación en materia sindical por parte de trabajadores en la organización, garantizado mediante el cumplimiento estricto de la legislación española y europea y amparada por el convenio colectivo en vigor.

E&C se rige en todo momento por la legislación española para sus relaciones laborales, por lo que no se detectan factores de riesgo en relación con el trabajo infantil.



1. Las empresas deben apoyar y respetar la protección de los derechos humanos, reconocidos internacionalmente, dentro de su ámbito de influencia.



2. Las empresas deben asegurarse de no ser cómplice en la vulneración de los derechos humanos

En nuestro Código Ético, se define el principio de "coherencia" que garantiza que los servicios desarrollados por E&C se hacen siempre marcados por el respeto a las ideologías de esta empresa en lo que respecta a defensa del Medio Ambiente, rechazo al maltrato animal, respeto de los derechos humanos, rechazo del trabajo infantil y otros. De esta forma, se hace público y claro nuestro rechazo al trabajo infantil.



4. Las empresas deben apoyar la eliminación de toda forma de trabajo forzoso realizado bajo coacción



5. Las empresas deben apoyar la erradicación del trabajo infantil

Dado que E&C se rige en todo momento por la Legislación española, no se dan situaciones de trabajo forzoso o realizado bajo coacción tanto en el seno de la empresa como entre sus proveedores.

Dado que E&C es una empresa española, los riesgos relacionados con Derechos Humanos son muy bajos, y están garantizados por el cumplimiento estricto de la legislación vigente. No obstante, se trabaja para apoyar y respetar los derechos humanos en lo que respecta a Trabajadores, Clientes y Proveedores.

En 2021 se imparten las siguientes formaciones relacionadas con Derechos Humanos y Responsabilidad Social Corporativa:

- Formación en prevención de riesgos
- Formación en igualdad de oportunidades y planes de igualdad
- Sistema integrado de gestión de la calidad, medio ambiente y seguridad y salud laboral

La buena gestión del gobierno de una institución está, en gran medida, ligada a las reglas que guían las relaciones entre la dirección y sus grupos de interés. Es, por tanto, de máxima importancia contar con pautas que ayuden a establecer estas relaciones y que generen confianza.

Los principios más relevantes desde la perspectiva de RSE, que guían el comportamiento de E&C respecto a sus grupos de interés, se plasman en las siguientes medidas:

- Política: E&C tiene implantada una Política en la que se marcan los pilares sobre los que se asientan las pautas de actuación de la empresa en lo que respecta a Calidad, Medio Ambiente, Seguridad y salud, Responsabilidad Social y desarrollo general de los servicios.
- Los servicios de E&C se desarrollan siempre dentro de un Código ético que rige las relaciones con Clientes, Proveedores, Colaboradores, Competencia, Medio Ambiente y la Sociedad en general. Porque pensamos que en los negocios "No todo vale", y estamos convencidos que, con comportamientos éticos, se pueden alcanzar grandes logros que mejoren la economía y la Sociedad.
- Aplicación de los Principios del Pacto Mundial de las Naciones Unidas: E&C se encuentra adherida al Pacto Mundial de las Naciones Unidas, la mayor iniciativa destinada a promover la responsabilidad empresarial. El pacto promueve el compromiso social de las empresas a través de diez principios basados en los derechos humanos, laborales, medioambientales y de lucha contra la corrupción. Las entidades que se suman de forma voluntaria a esta iniciativa se comprometen a incorporar estos principios en su estrategia empresarial.
- Protección de datos: E&C tiene elaborados los documentos y procedimientos necesarios para cumplir las exigencias legales en materia de tratamiento de datos de carácter personal.

Seguridad de la Información

E&C garantiza el carácter privado de la información y los datos de Clientes, Proveedores, competencia y personas implicadas en el desarrollo de los trabajos realizados, y como tal se recoge en nuestro Código Ético.

Se rechaza el tráfico indiscriminado de información y datos con el fin de obtener ventajas comerciales.

- E&C garantiza la confidencialidad de los datos e información de clientes de forma general y con criterios específicos en acuerdos particulares con determinados clientes.
- E&C protege los datos de proveedores a través de un sistema de protección de datos.
- E&C no trafica con información de empresas de la competencia, y se mantiene ajena a este tipo de actividades.
- E&C protege los datos de sus trabajadores y trabajadoras a través de un sistema de protección de datos, y estos garantizan la confidencialidad de información de la empresa y clientes a través de un compromiso de confidencialidad expreso.
- E&C considera que la información no debe ser moneda de cambio en la sociedad y por eso aplica la más extrema confidencialidad en sus servicios.



10. Las empresas deben luchar contra toda forma de corrupción, incluidas la extorsión y el soborno

06 Contenidos

Índice de contenidos GRI

Nivel de Respuesta

x Total x Parcial x No Incluido o No Aplica

Nº	INDICADOR GRI STANDARDS	Nivel de Información	10 Principios
DIVULGACIONES GENERALES			
PERFIL DE LA ORGANIZACIÓN			
102-1	Nombre de la Organización	X	
102-2	Marcas, productos y servicios más importantes, incluyendo una explicación de los productos o servicios que está prohibidos en ciertos mercados	X	
102-3	Lugar donde se encuentra la sede central de la organización	X	
102-4	Países en los que opera	X	
102-5	Naturaleza del régimen de propiedad y su forma jurídica	X	
102-6	Mercados en los que opera	X	
102-7	Dimensiones incluyendo nº de empleados, nº operaciones, ventas netas, capitalización total desglosada en términos de deuda y patrimonio neto, cantidad de productos o servicios prestados	X	
102-8	Empleados y otros trabajadores incluyendo: Número de empleados por contrato laboral por región y sexo	O	Principio 6
102-9	Cadena de suministro de la organización	X	
102-10	Cambios significativos durante el periodo cubierto por la memoria en el tamaño, estructura, propiedad o cadena de suministro	X	
102-11	Cómo aborda la organización el principio de precaución	X	Principio 7
102-12	Iniciativas externas: estatutos, principios, u otras iniciativas a las que la organización suscribe, o que respalda	X	Declaración de adhesión
102-13	Asociaciones a las que pertenece	X	
ESTRATEGIA			
102-14	Declaración del máximo responsable	X	Declaración de adhesión
102-15	Principales impactos, riesgos y oportunidades	X	

ÉTICA E INTEGRIDAD		
102-16	Valores, principios, estándares y normas de conducta	X
102-17	Mecanismos internos y externos de asesoramiento en pro de una conducta ética y lícita y de denuncia de conductas poco éticas o ilícitas	X
102-18	Estructura de gobierno de la organización	X
102-19	Proceso de delegación de autoridad	X
102-20	Cargos ejecutivos o con responsabilidad en cuestiones económicas, ambientales y sociales	X
102-21	Procesos de consulta entre los grupos de interés y el órgano superior de gobierno con respecto a cuestiones económicas, ambientales y sociales	X
102-22	Composición del órgano superior de gobierno y de sus comités	X
102-23	Indicar si el presidente del Consejo de Administración es ejecutivo	X
102-24	Procesos de nombramiento y selección del órgano superior de gobierno y sus comités, así como los criterios en los que se basa el nombramiento y la selección de los miembros.	X
102-25	Procedimientos implantados para evitar conflictos de intereses en el Consejo de Administración.	O
102-26	Funciones del órgano superior de gobierno y de la alta dirección en el desarrollo, la aprobación y la actualización del propósito, los valores o las declaraciones de misión, las estrategias, las políticas y los objetivos relativos a los impactos económico, ambiental y social de la organización.	X
102-27	Medidas que se han tomado para desarrollar y mejorar el conocimiento colectivo del órgano superior de gobierno con relación a los asuntos económicos, ambientales y sociales.	X
102-28	Procedimiento de evaluación del desempeño del órgano superior de gobierno en relación con el gobierno de los asuntos económicos, ambientales y sociales. Medidas adoptadas como consecuencia de la evaluación del desempeño del órgano superior de gobierno en relación con la dirección de los asuntos económicos, ambientales y sociales.	O
102-29	Función del órgano superior de gobierno en la identificación y gestión de los impactos, los riesgos y las oportunidades, papel del órgano superior de gobierno en la aplicación de los procesos de diligencia debida, consultas a los grupos de interés.	X
102-30	Función del órgano superior de gobierno en el análisis de la eficacia de los procesos de gestión del riesgo.	X
102-31	Frecuencia con que analiza el órgano superior de gobierno en el análisis de la eficacia de los procesos de gestión del riesgo.	X
102-32	Comité o el cargo de mayor importancia que revisa y aprueba la memoria de sostenibilidad de la organización y se asegura de que todos los Aspectos materiales queden reflejados.	X
102-33	Proceso para transmitir las preocupaciones importantes al órgano superior de gobierno.	X
102-34	Naturaleza y el número de preocupaciones importantes que se transmitieron al órgano superior de gobierno; mecanismos que se emplearon para abordarlas y evaluarlas	X
102-35	Políticas de retribución de los miembros del Consejo de Administración y de los altos directivos y ejecutivos y relación con los criterios de desempeño en los ámbitos económico, social y ambiental	X
102-36	Procesos para determinar la remuneración.	X
102-37	Cómo se solicita y se tiene en cuenta la opinión de los grupos de interés en los que respecta a la retribución.	X
102-38	Relación entre la retribución total anual de la persona mejor pagada de la organización con la retribución total anual media de toda la plantilla	X
102-39	Relación entre el incremento porcentual de la retribución total anual de la persona mejor pagada de la organización con el incremento porcentual de la retribución total anual media de toda la plantilla	X

PARTICIPACIÓN DE LOS GRUPOS DE INTERÉS		
102-40	Lista de los grupos de interés vinculados a la organización	X
102-41	Porcentaje de empleados cubiertos por convenios colectivos	O Principio 3
102-42	Bases para la elección de los grupos de interés con los que se trabaja	X
102-43	Enfoque de la organización sobre la Participación de los grupos de interés	X
102-44	Cuestiones y problemas clave que han surgido a raíz de la Participación de	X
PRÁCTICAS DE REPORTE		
102-45	Lista de las entidades que figuran en los estados financieros consolidados de la organización y otros documentos equivalentes	X
102-46	Proceso que se ha seguido para determinar el Contenido de la memoria y la Cobertura de cada Aspecto	X
102-47	Lista de los temas materiales que se identificaron durante el proceso de definición del contenido de la memoria	X
102-48	Consecuencias de las reexpresiones de la información de memorias anteriores y sus causas	X
102-49	Cambio significativo en el alcance y la Cobertura de cada tema con respecto a memorias anteriores	X
102-50	Periodo cubierto	X
102-51	Fecha de la última memoria	X
102-52	Ciclo de presentación de memorias	X
102-53	Punto de contacto	X
102-54	Declaración de conformidad con GRI Standards	X
102-55	Índice de contenido GRI	X
102-56	Política y práctica en relación con la verificación externa	O
ENFOQUE DE GESTIÓN		
103-1	Explicación de por qué el tema es material, límites y cualquier limitación específica para cada tema material	X
103-2	Explicación de cómo la organización maneja el tema y descripción del enfoque de gestión para cada material	X
103-3	Explicación de cómo la organización evalúa el enfoque de gestión	X

ECONOMÍA			
DESEMPEÑO ECONÓMICO			
201-1	Valor económico directo generado y distribuido	X	
201-2	Consecuencias económicas y otros riesgos y oportunidades para las actividades de la organización que se derivan del cambio climático	X	
201-3	Cobertura de las obligaciones de la organización derivadas de su plan de prestaciones	X	
201-4	Ayudas económicas otorgadas por entes del gobierno	X	
PRESENCIA EN EL MERCADO			
202-1	Relación entre el salario inicial desglosado por sexo y el salario mínimo local en lugares donde se desarrollan operaciones significativas	X	
202-2	Porcentaje de altos directivos procedentes de la comunidad local en lugares donde se desarrollan operaciones significativas	O	
CONSECUENCIA ECONÓMICAS INDIRECTAS			
203-1	Desarrollo e impacto de la inversión en infraestructuras y los tipos de servicios	X	
203-2	Impactos económicos indirectos significativos y alcance de los mismos	X	
PRÁCTICAS DE ADQUISICIÓN			
204-1	Porcentaje del gasto en los lugares con operaciones significativas que corresponde a proveedores locales	X	
LUCHA CONTRA LA CORRUPCIÓN			
205-1	Número y porcentaje de centros en los que se han evaluado los riesgos relacionados con la corrupción y riesgos significativos detectados	X	Principio 10
205-2	Políticas y procedimientos de comunicación y capacitación sobre la lucha contra la corrupción	X	Principio 10
205-3	Casos confirmados de corrupción y medidas adoptadas	X	Principio 10
PRÁCTICAS DE COMPETENCIA DESLEAL			
206-1	Número de demandas por competencia desleal, prácticas monopolísticas o contra la libre competencia y resultado de las mismas	X	
MEDIO AMBIENTE			
MATERIALES			
301-1	Materiales por peso o volumen	X	Principio 8 y 9
301-2	Porcentaje de los materiales utilizados que son materiales reciclados	X	Principio 8 y 9
301-3	Porcentaje de los productos vendidos y sus materiales de embalaje que se recuperan al final de su vida útil, por categorías de productos	O	Principio 8 y 9

BIODIVERSIDAD		
304-1	Instalaciones operativas propias, arrendadas, gestionadas que sean adyacentes, contengan o estén ubicadas en áreas protegidas y áreas no protegidas de gran valor para la biodiversidad	X
304-2	Descripción de los impactos más significativos en la biodiversidad de áreas protegidas o áreas de alto valor en términos de diversidad biológica no protegidas que se derivan de las actividades, los productos y los servicios	X
304-3	Hábitats protegidos o restaurados	O Principio 8
304-4	Número de especies incluidas en la Lista Roja de la UICN y en listados nacionales de conservación cuyos hábitats se encuentran en áreas afectadas por las operaciones, según el nivel de peligro de extinción de la especie	O
EMISIONES		
305-1	Emisiones directas de gases de efecto invernadero (Alcance 1)	X
305-2	Emisiones indirectas de gases de efecto invernadero al generar energía (Alcance 2)	X
305-3	Otras emisiones indirectas de gases de efecto invernadero (Alcance 3)	X
305-4	Intensidad de las emisiones de gases de efecto invernadero	X
305-5	Emisiones de Sustancias que agotan la capa de Ozaono (SAO)	O Principio 8 y 9
305-6	Reducción de las emisiones de gases de efecto invernadero	X
305-7	NOx, SOx y otras emisiones atmosféricas significativas	O
EFLUENTES Y RESIDUOS		
306-1	Vertido total de aguas, según su calidad y destino	X Principio 8
306-2	Peso total de los residuos, según tipo y método de tratamiento	X Principio 8
306-3	Número y volumen totales de los derrames significativos	O
306-4	Peso de los residuos transportados, importados, exportados o tratados que se consideran peligrosos y porcentaje de residuos transportados internacionalmente	O
306-5	Identificación, tamaño, estado de protección y valor de biodiversidad de las masas de agua y los hábitats relacionados afectados significativamente por vertidos y escorrentía procedentes de la organización	O
CUMPLIMIENTO AMBIENTAL		
307-1	Valor monetario de las multas significativas y número de sanciones no monetarias por incumplimiento de la legislación y la normativa ambiental	O
EVALUACIÓN AMBIENTAL DE LOS PROVEEDORES		
308-1	Porcentaje de nuevos proveedores que se examinaron en función de criterios ambientales	X
308-2	Impactos ambientales negativos significativos, reales y potenciales, en la cadena de suministro, y medidas al respecto	X

SOCIEDAD		
EMPLEO		
401-1	Número y tasa de contrataciones y rotación media de empleados, desglosados por grupo etario, sexo y región	X Principio 6
401-2	Prestaciones sociales para los empleados a jornada completa que no se ofrecen a los empleados temporales o a media jornada, desglosadas por ubicaciones significativas de actividad	O
401-3	Índices de reincorporación al trabajo y de retención tras la baja por maternidad o paternidad, desglosados por sexo	O
RELACIONES ENTRE LOS TRABAJADORES Y LA DIRECCIÓN		
402-1	Plazos mínimos de preaviso de cambios operativos y posible inclusión de estos	O Principio 6
SALUD Y SEGURIDAD EN EL TRABAJO		
403-1	Sistema de gestión de seguridad y salud laboral	X
403-2	Identificación de peligros, evaluación de riesgos e investigación de incidentes	X
403-3	Servicios de salud laboral	X
403-4	Participación de los trabajadores, consultas y comunicación sobre Salud y Seguridad ocupacional	X
403-5	Capacitación de trabajadores sobre salud y seguridad laboral	X
403-6	Promoción de la salud de los trabajadores	X
403-7	Sistemas de prevención y mitigación de los impactos en salud y seguridad ocupacional directamente relacionados con la actividad	X
403-8	Trabajadores cubiertos por sistema de gestión salud y seguridad laboral.	X
403-9	Lesiones relacionadas con el trabajo	X
403-10	Enfermedades profesionales	X
CAPACITACIÓN Y EDUCACIÓN		
404-1	Promedio de horas de capacitación anuales por empleado	O Principio 6
404-2	Programas de gestión de habilidades y de formación continua que fomentan la empleabilidad de los trabajadores y les ayudan a gestionar el final de sus carreras profesionales	X
404-3	Porcentaje de empleados que reciben evaluaciones regulares del desempeño y de desarrollo profesional, desglosado por sexo y por categoría profesional	X
DIVERSIFICACIÓN E IGUALDAD DE OPORTUNIDADES		
405-1	Composición de los órganos de gobierno y desglose de la plantilla por categoría profesional, sexo, edad y otros indicadores de diversidad	X Principio 6
405-2	Relación entre el salario base de los hombres con respecto al de las mujeres, desglosada por categoría profesional y por ubicaciones significativas de actividad	X Principio 6
NO DISCRIMINACIÓN		
406-1	Número de casos de discriminación y medidas correctivas adoptadas	X Principios 1 y 3

TRABAJO INFANTIL		
408-1	Identificación de centros y proveedores con un riesgo significativo de casos de explotación infantil, y medidas adoptadas para contribuir a la abolición de la explotación infantil	X Principios 1 y 5
TRABAJO FORZOSO		
409-1	Centros y proveedores con un riesgo significativo de ser origen de episodios de trabajo forzoso, y medidas adoptadas para contribuir a la eliminación de todas las formas de trabajo forzoso	X Principios 1 y 4
MEDIDAS DE SEGURIDAD		
410-1	Porcentaje del personal de seguridad que ha recibido capacitación sobre las políticas o procedimientos de la organización en materia de derechos humanos relevantes para las operaciones	O Principios 1 y 2
DERECHOS DE LA POBLACIÓN INDÍGENA		
411-1	Número de casos de violación de los derechos de los pueblos indígenas y medidas adoptadas	O Principios 1 y 2
EVALUACIÓN DE DERECHOS HUMANOS		
412-1	Número y porcentaje de centros que han sido objeto de exámenes o evaluaciones de impactos en materia de derechos humanos	X
412-2	Horas de formación a empleados sobre políticas y procedimientos relacionados con aquellos aspectos de los derechos humanos relevantes para sus actividades, incluyendo el porcentaje de empleados capacitados	O Principios 1 y 2
423-3	Número y porcentaje de contratos y acuerdos de inversión significativos que incluyen cláusulas de derechos humanos o que han sido objeto de análisis en materia de derechos humanos	O Principios 1 y 2
COMUNIDADES LOCALES		
413-1	Porcentaje de centros donde se han implantado programas de desarrollo, evaluaciones de impactos y participación de la comunidad local	X
413-2	Centros de operaciones con efectos negativos significativos, posibles o	X
EVALUACIÓN SOCIAL DE LOS PROVEEDORES		
414-1	Porcentaje de nuevos proveedores que se examinaron en función de criterios sociales	X Principio 1 y 2
414-2	Impactos negativo significativos en materia social, reales y potenciales, e la cadena de suministro, y medidas adoptadas	X
POLÍTICA PÚBLICA		
415-1	Valor de las contribuciones políticas, por país y destinatario	O
SALUD Y SEGURIDAD DE LOS CLIENTES		
416-1	Porcentaje de categorías de productos y servicios significativos cuyos impactos en materia de salud y seguridad se han evaluado para promover mejoras	X
416-2	Número de incidentes derivados del incumplimiento de la normativa o de los códigos voluntarios relativos a los impactos de los productos y servicios en la salud y la seguridad, desglosados en función del tipo de resultado de dichos incidentes	X
COMERCIALIZACIÓN Y ETIQUETADO		
417-1	Tipo de información que requieren los procedimientos de la organización relativos a la información y el etiquetado de sus productos y servicios, y porcentaje de categorías de productos y servicios significativos que están sujetas a tales requisitos	O
417-2	Número de incumplimientos de la regulación y de los códigos voluntarios relativos a la información y al etiquetado de los productos y servicios, desglosados en función del tipo de incidente	O
417-3	Número de casos de incumplimiento en las comunicaciones de marketing, tales como la publicidad, la promoción y el patrocinio, desglosados en función del tipo de resultado	X
PRIVACIDAD DE LOS CLIENTES		
418-1	Número de reclamaciones fundamentadas sobre la violación de la privacidad y la fuga de datos de los clientes	X
CUMPLIMIENTO SOCIOECONÓMICO		
419-1	Valor monetario de las multas significativas y número de sanciones no monetarias por incumplimiento de las leyes y regulaciones en el área social y económica	X

MEMORIA DE SOSTENIBILIDAD 2021

